

## Handbuch ArchiCrypt Ultimate RAM-Disk 2



1998 - 2010 Softwareentwicklung Dipl.-Ing. Patric Remus, alle Rechte vorbehalten.

**Alle Rechte vorbehalten Weitergabe sowie Vervielfältigung dieser Unterlage, Verwertung und Mitteilung ihres Inhalts sind nur mit ausdrücklicher Zustimmung von Patric Remus erlaubt. Zuwiderhandlungen verpflichten zum Schadenersatz.**

D-85521Ottobrunn  
Telefon (089) 66000893  
Telefax (089) 66000875  
Email [Anfrage@ArchiCrypt.com](mailto:Anfrage@ArchiCrypt.com)

# Inhalt

|   |           |
|---|-----------|
| <b>Teil I Hilfe zur Hilfe</b>           | <b>1</b>  |
| <b>Teil II Bestellen / Registrieren</b> | <b>1</b>  |
| <b>Teil III Einleitung</b>              | <b>5</b>  |
| 1 Willkommen .....                      | 5         |
| 2 Neu in Version 2 .....                | 6         |
| <b>Teil IV Allgemeine Informationen</b> | <b>8</b>  |
| 1 Installationshinweise .....           | 8         |
| 2 Systemvoraussetzungen .....           | 8         |
| 3 Copyright .....                       | 9         |
| <b>Teil V Bedienung</b>                 | <b>9</b>  |
| 1 Überblick .....                       | 9         |
| 2 Schnellstart .....                    | 13        |
| 3 Vorlagen .....                        | 23        |
| 4 Einstellungen .....                   | 25        |
| 5 Umleiten von Browserdaten .....       | 32        |
| 6 Performance Check .....               | 38        |
| 7 Logbuch .....                         | 41        |
| <b>Teil VI FAQ</b>                      | <b>41</b> |
| 1 Frequently asked questions .....      | 41        |
| <b>Index</b>                            | <b>43</b> |

# 1 Hilfe zur Hilfe

## Nutzen Sie die Hilfe

Grundsätzlich gilt.

Wenn man sich über die Auswirkung einer Aktion nicht sicher ist, sollte der Blick in das Handbuch erfolgen.

## Symbole in der Hilfedatei

Innerhalb der Hilfe sind besondere Textstellen durch bestimmte Symbole hervorgehoben.

### UNBEDINGT LESEN

Textstellen, die mit einem solchen Symbol gekennzeichnet sind, sollten Sie unbedingt lesen. Sie weisen häufig auf Gefahrenquellen und Fehlerfallen hin oder beschreiben wichtige Sachverhalte.



### WICHTIGE HINWEISE

Textstellen, die mit einem solchen Symbol gekennzeichnet sind, enthalten wichtige Informationen über Verhaltensweisen der Software und technische Hintergründe.



### TIPPS und Tricks

Textstellen, die mit einem solchen Symbol gekennzeichnet sind, enthalten Hinweise zu Möglichkeiten, die Ihnen die Arbeit mit ArchiCrypt Ultimate RAM-Disk erleichtern.



### TECHNIK

Hier werden Ihnen technische Hintergründe erläutert.

# 2 Bestellen / Registrieren



Bestellen bei ArchiCrypt

<http://www.ArchiCrypt.com>

[Weitere Bestellmöglichkeiten >>](#)

### + So schalten Sie ArchiCrypt Ultimate RAM-Disk 2 frei

Nach Erhalt der **Seriennummer** starten Sie bitte das Programm. Klicken Sie auf REGISTRIEREN



Es erscheint der folgende Dialog:

Sie können die Angaben manuell in die jeweiligen Eingabefelder übertragen. Achten Sie dabei darauf, dass Sie die Daten exakt eingeben!

Nach erfolgter Eingabe klicken Sie auf die Schaltfläche Registrieren

1. In den meisten Fällen wurden Ihnen die Daten per E-Mail zugestellt. Für diesen Fall gibt es eine sehr einfache Methode, die Software zu aktivieren.
2. Öffnen Sie die E-Mail mit den Daten zum Programm.
3. Markieren Sie die Daten des Programms mit der linken Maustaste.
4. Der markierte Text muss dabei unbedingt die Begriffe Registrierungsname und Download enthalten. Es sollte in etwa wie folgt aussehen:

Registrierungsname:  
Mustermann9876  
E-Mail:  
Max.Mustermann@MaxMustermannsSeite.de  
Seriennummer:  
2424-C569-8354-A7A1-A1AF-8663-B777-12BB-C3FB-C797-  
DA71-6D  
Download:  
[http://www.ArchiCrypt.com/files/UltimateRD\\_Vollversion.  
zip](http://www.ArchiCrypt.com/files/UltimateRD_Vollversion.zip)

5. Klicken Sie jetzt auf Registrieren!
6. Die Daten werden jetzt in das Registrierungsformular übertragen und die Registrierung abgeschlossen.

| Weitere Bestellmöglichkeiten |  |  |
|------------------------------|--|--|
| Online-Shop                  | <a href="#">zum Online-Shop</a>  | Sobald Sie den Bestellvorgang starten, wird eine verschlüsselte SSL-Verbindung aufgebaut. Alle Daten, die zwischen Ihrem Rechner und unserem Bestellsystem übertragen werden, sind dadurch gegen fremden Zugriff geschützt. Internet-Shopping auf sichere Art!   |
| Telefon                      | <b>(089) 66000-893</b><br>Montag - Freitag 09.00 -<br>17.00 Uhr  | Teilen Sie uns die Rechnungsanschrift mit und halten Sie einen Stift und ein Stück Papier bereit. Der Bearbeiter teilt Ihnen das Passwort zur Freischaltung sofort am Telefon mit, das Produkt kann sofort produktiv eingesetzt werden. Gerne beantworten wir auf diesem Wege auch offene Fragen.  |
| FAX                          | <b>(089) 66000-875</b>   | <a href="#">Bestellformular PDF</a>   <a href="#">Bestellformular Word</a><br>Laden Sie sich zu diesem Zweck das von uns vorbereitete Formular von unserer Internetseite. Füllen Sie die entsprechenden Felder bitte leserlich aus und FAXen uns die Bestellung. Falls Sie die Versandart "Nur Passwort" gewählt haben, senden wir Ihnen das Passwort an die angegebene Emailadresse, oder teilen Ihnen das Passwort telefonisch unter der angegebenen Rufnummer mit. Während unserer Geschäftszeiten (Montag - Freitag 09.00 - 19.00 Uhr), erhalten Sie nach dem Bestelleingang umgehend das zur Freischaltung notwendige Passwort. |
| Brief                        | <b><u>Anschrift:</u></b><br>Softwareentwicklung<br>Dipl.-Ing. Patric Remus<br>Am Brunneck 6<br><br>85521 Ottobrunn | <a href="#">Bestellformular PDF</a>   <a href="#">Bestellformular Word</a><br>Laden Sie sich zu diesem Zweck das von uns vorbereitete Formular von unserer Internetseite. Füllen Sie die entsprechenden Felder bitte leserlich aus und senden uns die Bestellung. Falls Sie die Versandart "Nur Passwort" gewählt haben, senden wir Ihnen das Passwort an die angegebene Emailadresse, oder teilen Ihnen das Passwort telefonisch unter der angegebenen Rufnummer mit.   |
| Anonym                       | <b><u>Anschrift:</u></b><br>Softwareentwicklung<br>Dipl.-Ing. Patric Remus<br>Am Brunneck 6<br><br>85521 Ottobrunn | Voraussetzung für den anonymen Bezug der Software ist ein Email-Zugang bei einem Anbieter, der ihre persönlichen Angaben nicht überprüft. Senden Sie uns einen Brief mit Bargeld in EURO in Höhe des Produktpreises. Fügen Sie dem Brief die Email-Adresse bei. Sie erhalten Ihren Key dann an diese Mailadresse.  |

## 3 Einleitung

### 3.1 Willkommen



#### **Vielen Dank, dass Sie sich für ArchiCrypt Ultimate RAM-Disk 2© entschieden haben.**

Moderne Rechner sind meist üppig mit Hauptspeicher ausgestattet. Dieser Hauptspeicher liegt zumindest in Teilen oft ungenutzt brach. ArchiCrypt Ultimate RAM-Disk 2 kann diesen ungenutzten Speicher in ein sehr schnelles Laufwerk verwandeln und so die Geschwindigkeit Ihres Rechners enorm steigern. Selbst eine RAM-Disk von nur 50 Megabyte bringt enorme Vorteile.

Legen Sie zum Beispiel Ihre temporären Daten auf einer RAM-Disk ab oder leiten Sie den Zwischenspeicher Ihres Browsers auf eine RAM-Disk um.

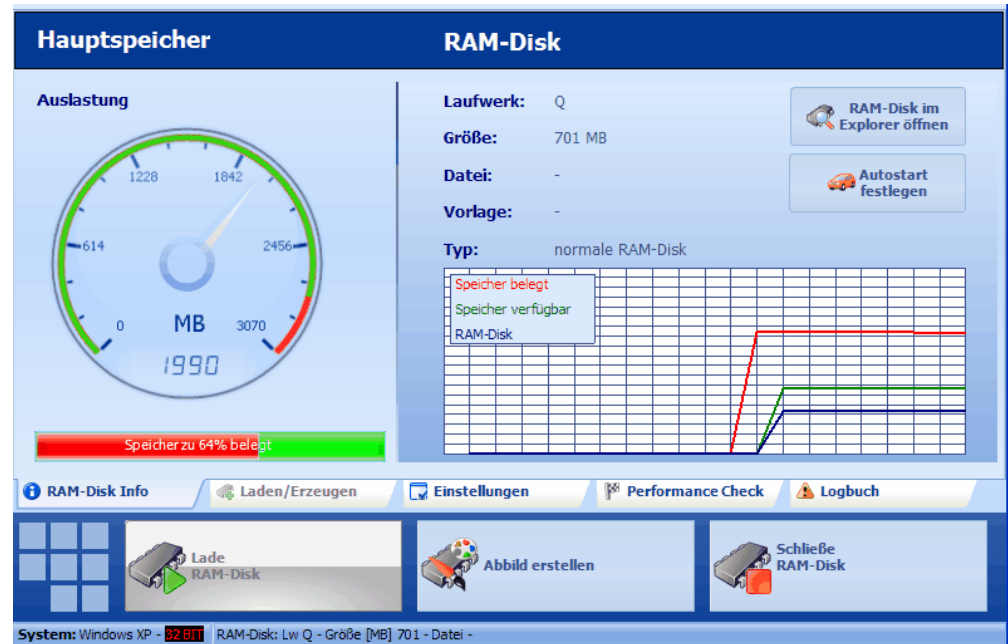
Sie schlagen so zwei Fliegen mit einer Klappe. Erstens belegen diese Daten fortan keinen unnützen Platz mehr auf Ihrer richtigen Festplatte und zweitens sind diese Daten nach einem Rechnerneustart sicher gelöscht und nicht wieder rekonstruierbar. Selbstverständlich kann ArchiCrypt Ultimate RAM-Disk 2 den Inhalt einer RAM-Disk auch sichern und den Inhalt bei Bedarf jeder Zeit wieder laden. Sogar von USB-Sticks, CDs und DVDs.

Die neusten Entwicklungen können Sie wie gewohnt unter [www.ArchiCrypt.com](http://www.ArchiCrypt.com) einsehen.

Dipl.-Ing. Patric Remus

## 3.2 Neu in Version 2

### Was erwartet Sie in der neuen Version?



### TOP 1 – VORLAGEN

Es ist möglich, RAM-Disks von so genannten **Vorlagen** zu laden. Eine Vorlage ist dabei eine RAM-Disk, auf der bereits Daten abgelegt und, sofern gewünscht, auch Programme installiert sind. Der Clou dabei, die RAM-Disk hat beim Laden immer den gleichen Ausgangszustand, die Vorlage bleibt stets unverändert. Wir stellen Ihnen eine Vorlage mit vorinstalliertem **Firefox Portable** zur Verfügung. Laden Sie die RAM-Disk aus der Vorlage und surfen Sie ohne die geringste Spur auf Ihrem Rechner zu hinterlassen. Denn, wird die RAM-Disk geschlossen, sind auch alle Spuren beseitigt.

Hier finden Sie eine Abbilddatei mit vorinstalliertem Firefox Mobile Browser

Extrahieren Sie die RAM-Disk aus dem Archiv und wählen Sie die Datei dann als Vorlage. Als RAM-Disk Typ sollten Sie "Flüchtige RAM-Disk" auswählen. Nach dem Laden der RAM-Disk wird Firefox automatisch gestartet. Verlaufsdaten, Cache, Cookies und Co., werden auf der RAM-Disk abgelegt. Wenn Sie die RAM-Disk jetzt schließen, sind diese Online-Spuren automatisch gelöscht. Wenn Sie die Vorlage jetzt nutzen, um eine neue RAM-Disk zu Laden, haben Sie wieder eine RAM-Disk mit frisch installiertem Firefox Portable ohne Spuren der zuletzt besuchten Internetseiten.

### TOP 2 – Autostart Funktion

Mit einer s.g. **Autostart** Funktion können Sie eine Datei oder Anwendung festlegen, die automatisch beim Laden der speziellen RAM-Disk geöffnet bzw. gestartet wird. Die Datei/Anwendung kann dabei auch auf der RAM-Disk liegen. In unserer Firefox Portable Vorlage wird beim Laden zum Beispiel Firefox gestartet.

### TOP 3 – Notladefunktion

Was tun, wenn Sie mehrere Rechner und Ultimate RAM-Disk Lizenzen besitzen und RAM-Disks zwischen den Rechnern austauschen wollen. Grundsätzlich funktioniert dies ganz gut, wenn alle Rechner ausreichend RAM für die RAM-Disk anbieten. Was aber, wenn Sie eine RAM-Disk von 4 Gigabyte, erstellt an einem 64 BIT Windows 7 Rechner, plötzlich an einem 32 BIT Windows XP Rechner benötigen. Da hatten Sie bisher schlechte Karten. Die neue **Notladefunktion** hilft Ihnen hier aus der Patsche. Mit ihr haben Sie die Möglichkeit, das Abbild einer RAM-Disk auch dann zu laden, wenn der Rechner viel zu wenig Hauptspeicher besitzt.



**TIPP:** Geben Sie 5 EURO mehr aus und kaufen Sie die **Family** – Version von Ultimate RAM-Disk. Sie können die Software dann ganz legal auf bis zu 3 Rechnern installieren.

### TOP 4 – Abbilder

Wie wäre es, wenn Sie im laufenden Betrieb ein **Abbild** Ihrer RAM-Disk erstellen könnten. Kein Problem. Einfach entsprechende Funktion aufrufen und den Speicherort festlegen. ArchiCrypt Ultimate RAM-Disk erstellt dann eine **Momentaufnahme** Ihrer RAM-Disk, die Sie zu einem beliebigen späteren Zeitpunkt als unvergängliche RAM-Disk oder als Vorlage verwenden können.

### TOP 5 – Performance Check

Mit dem **Performance Check** können Sie einen **Leistungsindex** und **Durchsatzraten** (wie viele Daten kann das entsprechende Laufwerk pro Sekunde Lesen/Schreiben) für Laufwerke ermitteln. Vergleichen Sie einfach die Leistung der Laufwerke miteinander und staunen Sie über die von Ultimate RAM-Disk erreichten Werte.

### TOP 6 - 64 BIT Unterstützung

Wer ein **64 BIT Betriebssystem** besitzt, kann sich auf jeden Fall über die Unterstützung von massig Hauptspeicher freuen. Die Obergrenze von maximal 4 Gigabyte, wie man Sie in den 32 BIT Betriebssystemen von Microsoft vorfindet, spielt hier keine Rolle mehr. Je nachdem, welche Version (Home, Professional, Ultimate, ...) Sie nutzen, können Sie bis zu 128 Gigabyte RAM in ihren Rechner einbauen und davon bis zu **32 Gigabyte in Ultimate RAM-Disk** nutzen.

Der Datendurchsatz liegt dank Optimierung um 25% über dem der Vorversion. Nicht nur Besitzer von 64 BIT Betriebssystemen können sich über große RAM-Disks freuen, auch diejenigen, die Windows in der 32 BIT Version nutzen, können RAM-Disks nutzen, die um ca. 400 Megabyte größer sind. Also 1900 MB, statt bisher 1500 als Obergrenze.

## 4 Allgemeine Informationen

### 4.1 Installationshinweise

Das Programm wird mit einer eigens entwickelten Installationsroutine geliefert, die Ihnen die Arbeit abnimmt. Um die Installation durchführen zu können, müssen Sie sich als **lokaler Administrator** anmelden. Die Installation erfolgt automatisch so, dass Sie für jeden Nutzer eingerichtet wird.

➔ **ACHTUNG:**

- **Falls eine Vorversion installiert ist, deinstallieren Sie diese Version mit dem zugehörigen Deinstallationsprogramm. Zum Zeitpunkt der Deinstallation darf keine RAM-Disk geladen sein. Sie erreichen die Deinstallationsroutine über die Systemsteuerung, indem Sie den Eintrag Software auswählen und anschließend den Eintrag für ArchiCrypt Ultimate RAM-Disk 2 auswählen.**

### 4.2 Systemvoraussetzungen

**Um ArchiCrypt Ultimate RAM-Disk 2 verwenden zu können, muss Ihr System folgende Voraussetzungen erfüllen:**

Betriebssystem

Windows XP, Windows Vista, Windows 7 (jeweils 32 BIT und 64 BIT)

Minimale Anforderungen

Microsoft Windows XP

Bildschirmauflösung 800x600 mit 256 Farben

ca. 20 MB freier Festplattenplatz

Intel Pentium oder kompatibler Prozessor 1,4 GHz

1024 MB RAM

CD-ROM oder DVD-ROM-Laufwerk

Empfohlene Systemkonfiguration

Microsoft Windows 7

Bildschirmauflösung 1024x768, true color

30 MB freier Festplattenplatz

2048 MB RAM

Intel Pentium oder kompatibler Prozessor 2+ GHz

Die mögliche Größe der RAM-Disk ist davon abhängig, mit wie viel Hauptspeicher (RAM) Ihr Rechner ausgestattet ist und wie stark der Hauptspeicher durch laufende Anwendungen ausgelastet ist.

Bei 32 BIT Betriebssystemen kann eine RAM-Disk maximal etwa 1900 Megabyte groß sein, unter 64 BIT Betriebssystemen etwa 32 Gigabyte.

HINWEIS: Windows kann, je nachdem, welche Version Sie einsetzen, die Größe an

nutzbarem Hauptspeicher einschränken, auch wenn Sie die 64 BIT Version einsetzen. Während zum Beispiel Windows 7 Professional, Ultimate und Enterprise 128 GB unterstützen, sind in der Starter Version "nur" ca. 8 GB und in der Home Premium ca. 16 GB nutzbar. Ultimate RAM-Disk kann diese Schranken nicht aufheben. Prüfen Sie also vor Zukauf von Speicher unbedingt, ob Ihr Betriebssystem die Menge an Speicher auch unterstützt.

## 4.3 Copyright

### Copyright

#### ArchiCrypt Ultimate RAM-Disk 2

Copyright © 2009 - 2010 Dipl.-Ing. Patric Remus  
Am Brunneck 6, D-85521 Ottobrunn  
Alle Rechte vorbehalten.

## 5 Bedienung

### 5.1 Überblick

**ArchiCrypt Ultimate RAM-Disk 2 verwandelt Teile Ihres Hauptspeichers in ein superschnelles Laufwerk.**

**Die Vorteile von ArchiCrypt Ultimate RAM-Disk 2**

The screenshot shows the main interface of ArchiCrypt - Ultimate RAM-Disk 2. The title bar indicates the version is 2.0.2.2567. The interface is divided into two main sections: 'Hauptspeicher' (Main Memory) and 'RAM-Disk'.

**Hauptspeicher (Main Memory):** A circular gauge shows memory usage at 1992 MB, which is 64% of the total 3070 MB. The gauge has markers at 0, 614, 1228, 1842, 2456, and 3070 MB. A red bar at the bottom indicates 'Speicher zu 64% belegt' (Memory 64% used).

**RAM-Disk:** Shows a drive letter 'Q', a size of 782 MB, and a type of 'normale RAM-Disk'. A legend indicates 'Speicher belegt' (red), 'Speicher verfügbar' (green), and 'RAM-Disk' (blue). A line graph shows the usage over time.

Navigation buttons include: RAM-Disk Info, RAM-Disk erzeugen..., Einstellungen, Performance Check, and Logbuch. Action buttons at the bottom include: Lade RAM-Disk, Abbild erstellen, and Schließe RAM-Disk.

System information at the bottom: System: Windows XP - 32 BIT | RAM-Disk: Lw Q - Größe [MB] 782 - Datei -

The screenshot shows the 'RAM-Disk erzeugen / laden' (Create/Load RAM-Disk) dialog. The title bar indicates the version is 2.0.2.2567.

**Größe in MB (Size in MB):** A list of sizes is shown, with 1170 MB selected. Other sizes include 1671 MB, 1504 MB, 1337 MB, 1003 MB, 836 MB, 669 MB, 502 MB, 335 MB, 168 MB, and 1 MB.

**RAM-Disk laden als Laufwerk (Load RAM-Disk as drive):** Set to '2. Q'. A button 'Erweiterte Optionen einblenden' (Show advanced options) is visible.

**Typ (Type):** Options include 'Flüchtige RAM-Disk' (Volatile RAM-Disk), 'Unvergängliche RAM-Disk' (Non-volatile RAM-Disk), and 'Verschlüsselt' (Encrypted).

**So erstellen Sie eine neue RAM-Disk (How to create a new RAM-Disk):**

1. Legen Sie die gewünschte Größe der RAM-Disk fest.
2. Wählen Sie einen Laufwerksbuchstaben, unter dem die RAM-Disk im System ansprechbar sein soll.
3. Entscheiden Sie sich für eine Flüchtige oder eine Unvergängliche RAM-Disk.
4. Nutzen Sie ggf. erweiterte Optionen.

Navigation buttons include: RAM-Disk Info, RAM-Disk erzeugen..., Einstellungen, Performance Check, and Logbuch. Action buttons at the bottom include: Lade RAM-Disk, Abbild erstellen, and Schließe RAM-Disk.

System information at the bottom: System: Windows XP - 32 BIT | Keine RAM-Disk geladen

**Geschwindigkeit:**

Herkömmliche Festplatten stellen eine echte Schwachstelle in modernen Computern dar. Mechanische Teile, die zum Lesen oder Schreiben von Daten an bestimmte Positionen bewegt werden müssen, machen Zugriffe träge. Anwendungen, die diese Daten verarbeiten, müssen oft unnötig lange auf diese warten.

Auf der anderen Seite sind neuere Rechner meist üppig mit Hauptspeicher (RAM - Random Access Memory) ausgestattet. Auf Daten, die in diesem Hauptspeicher abgelegt sind, kann extrem schnell zugegriffen werden. Da keine mechanischen Teile bewegt werden müssen, stehen Daten auf einer RAM-Disk Anwendungen quasi verzugslos zur Verfügung. Auf Wunsch gibt der Performance Check Auskunft über die Leistungsfähigkeit eines Laufwerks!

### Verwendbarkeit:

RAM-Disks wie Sie sie vielleicht kennen, können nur wenige Megabyte an Daten aufnehmen und verlieren ihren Inhalt sofort nachdem Sie den Rechner neu starten. Abgesehen von dem Umstand, dass für neuere Betriebssysteme keine stabilen RAM-Disk Lösungen verfügbar sind, sind solcherlei Lösungen generell nicht mehr zeitgemäß.

ArchiCrypt Ultimate RAM-Disk 2 kann RAM-Disks bis zu einer Größe von ca. 2 Gigabyte (32 BIT Betriebssystem) bzw. bis zu 32 Gigabyte (64 BIT Betriebssystem; variiert je nach verwendeter Version des Betriebssystems) verwalten und auf Wunsch den Inhalt der RAM-Disk parallel sichern. Nach einem Neustart des Rechners können Sie so einfach wieder auf den Datenbestand zugreifen. ArchiCrypt Ultimate RAM-Disk 2 erlaubt Ihnen sogar, den Inhalt der RAM-Disk im laufenden Betrieb als **Abbild** zu speichern und zu einem späteren Zeitpunkt erneut zu laden. Falls Sie eine RAM-Disk benötigen, die bei jedem Start genau den gleichen Inhalt aufweist, können Sie auf s.g. **Vorlagen** zurückgreifen. Die RAM-Disk wird zu Beginn mit der Vorlage, die selbst unangetastet bleibt, erzeugt.

Hier finden Sie eine Abbilddatei mit vorinstalliertem Firefox Mobile Browser

Extrahieren Sie die RAM-Disk aus dem Archiv und wählen Sie die Datei dann als Vorlage. Als RAM-Disk Typ sollten Sie "Flüchtige RAM-Disk" auswählen. Nach dem Laden der RAM-Disk wird Firefox automatisch gestartet. Verlaufsdaten, Cache, Cookies und Co., werden auf der RAM-Disk abgelegt. Wenn Sie die RAM-Disk jetzt schließen, sind diese Online-Spuren automatisch gelöscht. Wenn Sie die Vorlage jetzt nutzen, um eine neue RAM-Disk zu Laden, haben Sie wieder eine RAM-Disk mit frisch installiertem Firefox Portable ohne Spuren der zuletzt besuchten Internetseiten.

Natürlich können Sie eine RAM-Disk auch von einem Rechner zum nächsten mitnehmen. Ein **Abbild** können zum Beispiel auch auf einem USB-Stick speichern. Was aber tun, wenn Sie von einem Rechner mit üppig ausgestattetem Hauptspeicher zu einem mit deutlich weniger RAM wechseln. Auch hier wurde vorgesorgt. Eine s.g. **Notladefunktion** ermöglicht Ihnen das Laden einer RAM-Disk auch dann, wenn der Rechner nicht mit entsprechendem Speicher ausgestattet ist.

### Sicherheit:

Was tun, wenn Sie mit Daten arbeiten, die Sie aus Sicherheitsgründen nicht auf einem Datenträger finden möchten? Passwörter, Cookies, Internet Zwischenspeicher und Verlaufsdaten von Browsern sind nur einige naheliegende Beispiele. Legen Sie diese Daten einfach auf eine **Flüchtige RAM-Disk** und lassen Sie den Inhalt für einen ultimativen Schutz einfach verschlüsseln.

Rekonstruktion ausgeschlossen! Das Wiederherstellen von Daten, die sich auf einer flüchtigen, verschlüsselten RAM-Disk befanden, ist ausgeschlossen.

### Transparente Nutzung:

Eine ArchiCrypt Ultimate RAM-Disk fügt sich nahtlos in Ihr System ein. Sie werden zwischen einer solchen RAM-Disk und einem normalen Laufwerk keinen Unterschied feststellen. Außer, dass eine ArchiCrypt Ultimate RAM-Disk erheblich schneller ist, als jedes andere Laufwerk in Ihrem System! Speichern Sie Ihre Dateien und Verzeichnisse einfach wie Sie dies bei jeder anderen Festplatte tun. ArchiCrypt Ultimate RAM-Disk erledigt den Rest.

### Einfachheit:

Eine ArchiCrypt Ultimate RAM-Disk ist nicht nur schneller und sicherer als eine normale Festplatte, sondern mindestens genau so bequem in der Benutzung. Auf Wunsch stellt Ihnen ArchiCrypt Ultimate RAM-Disk das Laufwerk automatisch nach dem Start des Systems zur Verfügung. Mit Hilfe der Autostartfunktion können ArchiCrypt Ultimate RAM-Disk 2 veranlassen, beim Laden einer RAM-Disk automatisch eine Anwendung zu starten. Die Anwendung kann sich auf der RAM-Disk oder einem beliebigen anderen Speicherort befinden.

### Herausragende Merkmale

- Beschleunigt Zugriffe auf Dateien
- Ultraschnelle Dateioperationen
- ArchiCrypt Ultimate RAM-Disks werden auf Wunsch automatisch bei Systemstart geladen
- Erzeugt **Flüchtige RAM-Disks** oder **Unvergängliche RAM-Disks**
- Sichert Inhalte **Unvergänglicher RAM-Disks** automatisch in bestimmten Zeitabständen
- Kann **Abbilder** (Momentaufnahmen) geladener RAM-Disks erstellen
- Kann RAM-Disks mit Hilfe einer **Vorlage** erstellen
- Sensible Daten auf Flüchtigen RAM-Disks sind nach dem Neustart garantiert (nicht wieder herstellbar) gelöscht
- Nutzbar wie eine normale Festplatte
- Inhalt Flüchtiger RAM-Disk kann auf Wunsch verschlüsselt werden
- Unvergängliche RAM-Disks können über Netzwerk geladen und im Netzwerk freigegeben werden
- Unvergängliche RAM-Disks können auf USB-Laufwerken, USB-Sticks, CDs, DVDs etc. abgelegt werden.
- RAM-Disks können auch auf Rechnern mit zu kleinem Hauptspeicher über eine **Notladefunktion** geladen werden
- Ermittelt aussagekräftigen **Leistungsindex** von Laufwerken
- **Autostartfunktion** führt Anwendung beim Laden einer RAM-Disk aus

Weiter zu [Einstieg >>](#)

## 5.2 Schnellstart

ArchiCrypt Ultimate RAM-Disk 2 kann Teile Ihres Hauptspeichers in ein sehr schnelles Laufwerk verwandeln. Ein solches Laufwerk wird als RAM-Disk bezeichnet.

gehe zu [Erzeugen und Laden einer RAM-Disk](#)

### So holen Sie das Maximum aus Ihrer RAM-Disk:

Folgende Maßnahmen bringen etwas:

#### Maßnahme A:

Leiten Sie **temporäre Daten** auf die RAM-Disk um. [Lesen Sie hier, wie es geht.](#)

#### Maßnahme B:

Leiten Sie die **Verlaufsdaten Ihres Browsers** auf die RAM-Disk um. [Lesen Sie hier wie es geht.](#)

#### Maßnahme C:

Kopieren Sie **Daten**, mit denen Sie häufig arbeiten auf eine unvergängliche RAM-Disk oder installieren Sie häufig verwendete **Anwendungen** auf einer Unvergänglichen RAM-Disk.

Erzeugen Sie sich ggf. ein Abbild, welches Sie später als [Vorlage](#) nutzen können.

#### Maßnahme D:

Für [Fortgeschrittene Anwender](#) bietet es sich ferner an, häufig genutzte Anwendungen daraufhin zu untersuchen, ob es in den Einstellungen Möglichkeiten gibt, **Zwischendaten** in speziellen Verzeichnissen abzulegen. Leiten Sie diese Zwischendateien einfach auf Ihre RAM-Disk um, achten Sie jedoch darauf, dass Sie die RAM-Disk fortan immer unter dem gleichen Laufwerksbuchstaben laden müssen. Zu den geeigneten Programmen gehören unter anderem Anwendungen aus den Bereichen Filesharing, Office, Bild-, Video- und Tonbearbeitung.

### Hier haben Sie einen Nutzen:

#### 1. Geschwindigkeit beim Arbeiten mit Ihrem Rechner

Der Zugriff auf eine RAM-Disk erfolgt um einiges schneller als der auf ein normales Speichermedium. Der Datendurchsatz einer RAM-Disk ist leicht um den Faktor 3-4 höher als der einer internen Festplatte. Benötigt der Start einer Anwendung von einer normalen Festplatte normalerweise z.B. 15 Sekunden, dauert der Start von einer RAM-Disk nur noch 4-5 Sekunden. Der Einsatz einer RAM-Disk beschleunigt die Arbeit mit Programmen und Daten auf der RAM-Disk spürbar.

#### Maßnahmen A, B, C und D

#### 2. Sicherheit

Manche Daten möchte man nicht einfach ungeschützt auf seiner Festplatte

wissen. Dies gilt insbesondere für vertrauliche Daten, die man ansonsten nur verschlüsselt auf seinem Rechner ablegt. Arbeitet man mit den Daten, ist es durchaus wahrscheinlich, dass Anwendungen, mit denen man auf diese Daten zugreift, ohne Ihr Zutun und Wissen, Daten ungeschützt auf Ihrem System, meist im temporären Verzeichnis ablegen. Leiten Sie daher temporäre Daten auf eine Flüchtige RAM-Disk um. Der Inhalt einer Flüchtigen RAM-Disk ist spätestens mit dem Ausschalten des Rechners verschwunden, eine Rekonstruktion ist nicht mehr möglich. Auch Ihr Verhalten im Internet möchten Sie nicht immer rekonstruierbar auf Ihrer Festplatte wissen. Eine Umleitung der Daten mit garantiert automatisch sicherem Löschen schafft Abhilfe.

**Maßnahmen A, B und D**

### 3. Speicherplatz sparen

Viele Anwendungen erzeugen Zwischendateien, die nur kurzzeitig benötigt werden. In vielen Fällen werden diese völlig überflüssigen Daten jedoch nicht wieder gelöscht sondern belegen unnötig Platz auf den Datenträgern.

**Maßnahmen A, B und D.**

### 4. Definierter Ausgangszustand

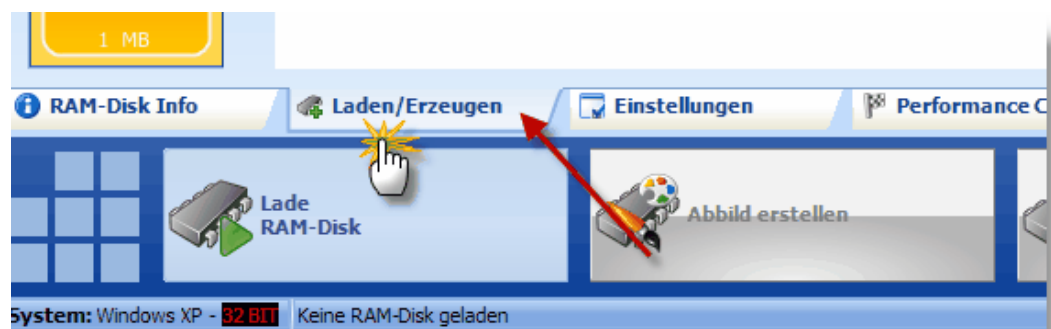
Oft benötigt man Daten, die immer in einer festgelegten Art und Weise vorliegen sollen. Denken Sie nur an ein Seminar, in dem Sie den Teilnehmern das Thema Bildverarbeitung näher bringen möchten. Der Teilnehmer kann beliebig mit den Daten spielen und probieren, am Ende brauchen Sie jedoch wieder die Daten im Urzustand, um sie in der nächsten Seminarstunde den neuen Teilnehmern bereitstellen zu können.

**Maßnahme C** ; nutzen Sie die RAM-Disk als s.g. [Vorlage](#).

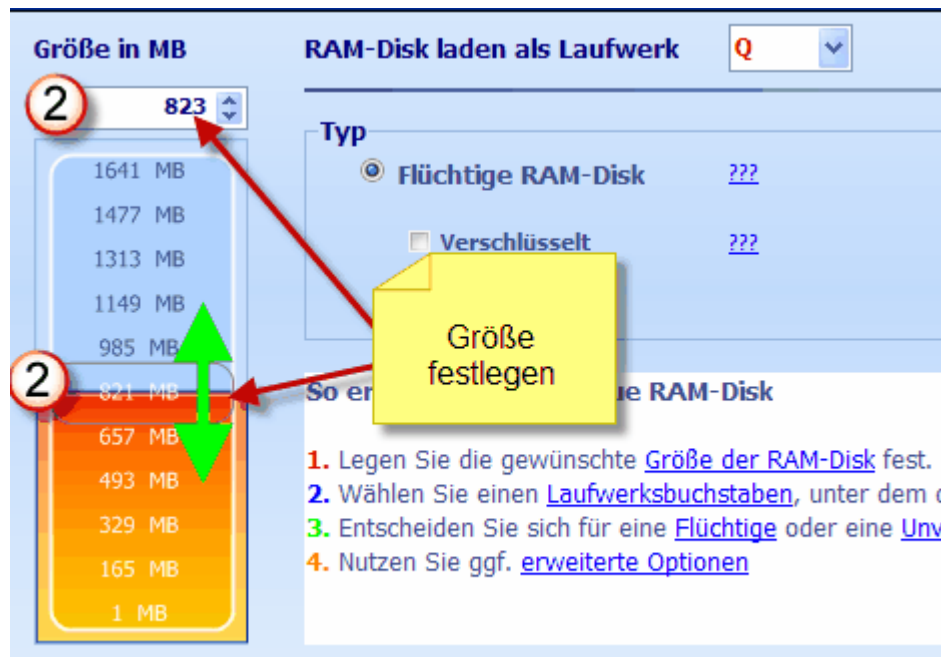
## So erzeugen und laden Sie eine neue RAM-Disk

### Wechsel zu Laden/Erzeugen

Um eine neue RAM-Disk zu erzeugen, wechseln Sie bitte zu **Laden/Erzeugen**



### 1. Größe der RAM-Disk festlegen



Die wählbare Größe orientiert sich an dem aktuell in Ihrem System verfügbaren Speicher (in Ihrem Computer eingebauter RAM-Speicher und derzeitige Auslastung durch Programme) und bietet ca. 80% als maximal wählbare Größe für die RAM-Disk an.

Die Größe können Sie entweder einstellen, indem Sie die Größe in Megabyte direkt bei **1** eingeben oder den Schieberegler bei **2** bewegen.

Sollte sich etwas am Zustand des Speichers geändert haben, weil Sie zum Beispiel eine Speicher-hungrige Anwendung beendet haben, können Sie ArchiCrypt Ultimate RAM-Disk 2 anweisen, die Werte neu zu berechnen. Klicken Sie dazu auf die Schaltfläche



in der Überschrift

Auf 32 BIT Systemen sind maximal ca. 1900 Megabyte (entspricht ca. 1,8 Gigabyte - oder ca. 36 Stunden Musik in CD-Qualität) möglich. Bei 64 BIT Systemen können Sie, sofern ausreichend Speicher verbaut ist und die Version des von Ihnen eingesetzten Betriebssystems dies unterstützt, RAM Disks bis zu einer Größe von 32 Gigabyte erzeugen.



**WICHTIG:** Wenn Sie den Performance Check bereits genutzt haben, wissen Sie, dass moderne Festplatten in der Praxis einen Datendurchsatz von ca. 100 MB/Sek erreichen können. Wenn Sie also eine existierende unvergängliche RAM-Disk oder eine Vorlage laden, die entsprechend groß ist, dauert es, bis die RAM-Disk eingerichtet ist. Angenommen, Sie haben ein 64 BIT System und laden eine Vorlage einer RAM-Disk, die 6 Gigabyte groß ist. Das Laden der RAM-Disk kann dann durchaus 2 - 3 Minuten in Anspruch nehmen.

➡ **ACHTUNG:** Die relativ langsame Initialisierung einer großen (größer als 2 Gigabyte) unvergänglichen RAM-Disk oder einer RAM-Disk aus einer Vorlage, wie Sie insbesondere auf 64 BIT Systemen vorkommen können, kann zusammen mit der Option "RAM-Disk automatisch beim Start des Systems laden" dazu führen, dass die RAM-Disk selbst erst zur Verfügung steht, wenn Sie sich als Nutzer angemeldet haben und Anwendungen bereits auf die RAM-Disk zugreifen möchten. Dies kann zu Fehlern führen. Richten Sie sich daher nach unseren Empfehlungen in der nachfolgenden Tabelle.

### Empfehlung RAM-Disk Größe

| Betriebssystem | Flüchtige RAM-Disk | Unvergängliche RAM-Disk | Flüchtige RAM-Disk bei Systemstart | Unvergängliche RAM-Disk bzw. Laden von Vorlage bei Systemstart |
|----------------|--------------------|-------------------------|------------------------------------|--|
| 32 BIT         | bis 2 GB           | bis 2 GB                | bis 2 GB                           | bis 2 GB   |
| 64 BIT         | bis 32 GB          | bis 32 GB               | bis 16 GB                          | bis 2 GB   |

Informationen über den in Ihrem System verfügbaren Speicher finden Sie in ArchiCrypt Ultimate RAM-Disk 2 unter [RAM-Disk Info](#).



## 2. Laufwerksbuchstabe festlegen

Im oberen Bereich bei RAM-Disk laden als Laufwerk, können Sie den Laufwerksbuchstaben festlegen, unter dem Sie die geladene RAM-Disk aus allen Anwendungen heraus erreichen möchten.



## 3. Art der RAM-Disk festlegen

ArchiCrypt Ultimate RAM-Disk kann 2 Arten von RAM-Laufwerken erzeugen

### Flüchtige RAM-Disk

Die so genannte **Flüchtige RAM-Disk** verliert beim Schließen ihren Inhalt. Alle Daten, die sich auf diesem Laufwerk befanden sind nach dem Schließen nicht mehr verfügbar. Was sich zunächst wenig vorteilhaft anhört, erlangt schnell Sinn, wenn man zum Beispiel an das Speichern s.g. temporärer Daten denkt. Diese Daten fallen im normalen Betrieb ständig an und belegen mit der Zeit sehr viel unnötigen Speicher.

Eine Flüchtige RAM-Disk im Zusammenhang mit der Option "Verschlüsselt" ist besonders dann sinnvoll, wenn Sie mit vertraulichen Daten Arbeiten, die nach dem Gebrauch nicht auf Ihrem Computer zu finden sein sollen. Denken Sie nur an Passwörter, Cookies, Temporären Internet Dateien oder den Verlauf Ihres Browsers. Diese Daten werden im Hauptspeicher verschlüsselt (**AES 256 BIT**) und sind ohne besondere Maßnahme sofort nach dem Schließen der RAM-Disk sicher gelöscht. Dabei spielt es keine Rolle, wie die RAM-Disk geschlossen wird. Also, ob durch Schließen aus ArchiCrypt Ultimate RAM-Disk 2, Herunterfahren des Computers oder durch Stromausfall.

- ➔ **WICHTIG:** Eine verschlüsselte RAM-Disk hat folgende Nachteile:
- Der Inhalt kann nicht als Datei gespeichert werden, Abbilder sind nicht möglich.
  - Eine verschlüsselte RAM-Disk kann nicht von einer Vorlage erstellt werden
  - Zugriffe auf verschlüsselte RAM-Disks sind langsamer als solche auf unverschlüsselte

Erweiterte Optionen einblenden

Sie können eine Flüchtige RAM-Disk auch von einer **Vorlage** laden. Eine Vorlage ist eine RAM-Disk, auf der sich bereits Daten befinden. Dies können beliebige Dateien oder auch Anwendungen sein. Die Inhalte der RAM-Disk können beliebig geändert werden. Alle Änderungen gehen beim Schließen der RAM-Disk verloren, die Vorlage selbst bleibt unangetastet.

Wir haben Ihnen eine RAM-Disk (500 MB) mit vorinstalliertem Firefox erzeugt. Beim Laden der RAM-Disk wird die mobile Version von Firefox automatisch geladen.

Hier finden Sie eine Abbilddatei mit vorinstalliertem Firefox Mobile Browser

Extrahieren Sie die RAM-Disk aus dem Archiv und wählen Sie die Datei dann als Vorlage. Als RAM-Disk Typ sollten Sie "Flüchtige RAM-Disk" auswählen. Nach dem Laden der RAM-Disk wird Firefox automatisch gestartet. Verlaufsdaten, Cache, Cookies und Co., werden auf der RAM-Disk abgelegt. Wenn Sie die RAM-Disk jetzt schließen, sind diese Online-Spuren automatisch gelöscht. Wenn Sie die Vorlage jetzt nutzen, um eine neue RAM-Disk zu Laden, haben Sie wieder eine RAM-Disk mit frisch installiertem Firefox Portable ohne Spuren der zuletzt besuchten Internetseiten.

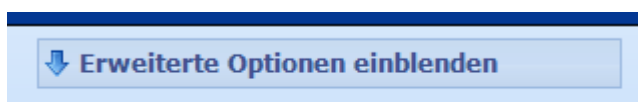
siehe auch: [Vorlagen](#)  
[Umleiten von Browserdaten](#)  
[Umleiten temporärer Dateien](#)

## Unvergängliche RAM-Disk

Der Inhalt einer **Unvergänglichen RAM-Disk** überlebt das Schließen. Alle Daten, die sich zum Zeitpunkt des regulären Schließens im Laufwerk befinden, stehen Ihnen beim erneuten Laden wieder unverändert zur Verfügung. Hierbei gilt es zu beachten, dass Inhalte beim Schließen aus ArchiCrypt Ultimate RAM-Disk 2 und beim Herunterfahren des Computers gespeichert werden. Stürzt der Rechner ab oder kommt es zu einem Stromausfall, sind die teilweise **Daten verloren**.

Um diesem Umstand zu begegnen, können Sie in den [Einstellungen](#) festlegen, dass ArchiCrypt Ultimate RAM-Disk 2 den Inhalt der RAM-Disk in regelmäßigen Abständen automatisch sichert. Dieser Mechanismus ist ausgeklügelt und derart schnell, dass Sie es bedenkenlos bei der Voreinstellung "1 Minute" belassen können.

Bei einer Unvergänglichen RAM-Disk müssen Sie noch Speicherort und Name der Abbilddatei (hier wird der Inhalt der RAM-Disk gespeichert) angeben. Diese wird entweder neu erstellt, oder, falls Sie eine bereits existierende Abbilddatei auswählen, geladen.



Auch Unvergängliche RAM-Disks können Sie von einer **Vorlage** aus initialisieren. Sie sparen so Zeit beim Überspielen von Daten auf die RAM-Disk und schützen Ihre Vorlage vor Veränderung. Änderungen an der RAM-Disk werden ausschließlich in der Unvergänglichen RAM-Disk abgelegt.

➡ **ACHTUNG:** Wenn Sie eine bestehende Unvergängliche RAM-Disk auswählen und diese mit einer Vorlage initialisieren, wird der ursprüngliche Inhalt der Unvergänglichen RAM-Disk überschrieben. Die neue Unvergängliche RAM-Disk ist so groß, wie die Vorlage.

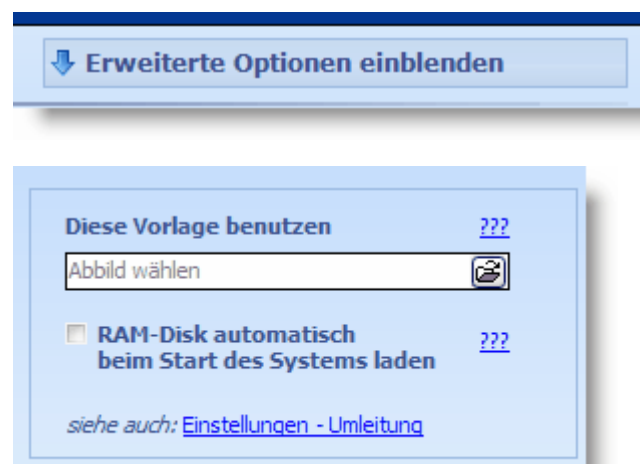
Wir haben Ihnen eine RAM-Disk (500 MB) mit vorinstalliertem Firefox erzeugt. Beim Laden der RAM-Disk wird die mobile Version von Firefox automatisch geladen.

Hier finden Sie eine Abbilddatei mit vorinstalliertem Firefox Mobile Browser

Extrahieren Sie die RAM-Disk aus dem Archiv und wählen Sie die Datei dann als Vorlage. Als RAM-Disk Typ sollten Sie "Flüchtige RAM-Disk" auswählen. Nach dem Laden der RAM-Disk wird Firefox automatisch gestartet. Verlaufsdaten, Cache, Cookies und Co., werden auf der RAM-Disk abgelegt. Wenn Sie die RAM-Disk jetzt schließen, sind diese Online-Spuren automatisch gelöscht. Wenn Sie die Vorlage jetzt nutzen, um eine neue RAM-Disk zu Laden, haben Sie wieder eine RAM-Disk mit frisch installiertem Firefox Portable ohne Spuren der zuletzt besuchten Internetseiten.

siehe auch: [Vorlagen](#)  
[Umleiten von Browserdaten](#)  
[Umleiten temporärer Dateien](#)

#### 4. Erweiterte Optionen



Wie weiter oben beschrieben können Sie sowohl Flüchtige (außer verschlüsselt) als auch Unvergängliche RAM-Disks mit Hilfe einer Vorlage initialisieren. Eine Vorlage ist ein Abbild einer RAM-Disk, auf der sich bereits Daten und ggf. Anwendungen befinden. Änderungen finden nur in der RAM-Disk statt, die Vorlage bleibt unangetastet.

Wenn Sie eine RAM-Disk sofort nach dem Anmelden des Benutzers benötigen, weil Sie zum Beispiel temporäre Daten auf die RAM-Disk umgeleitet haben, können Sie die Option "RAM-Disk automatisch beim Start des Systems laden" aktivieren.



**Wichtig: Sie müssen die RAM-Disk einmalig mit aktivierter Option laden um ArchiCrypt Ultimate RAM-Disk anzuweisen, die RAM-Disk künftig automatisch zu laden.**

[Folgendes ist zu beachten:](#)

Haben Sie eine **Flüchtige RAM-Disk** festgelegt, wird bei jedem Start der RAM-Disk

eine neue, leere RAM-Disk erzeugt. Ist die Option Verschlüsselt aktiviert, wird der Inhalt mit einem jeweils zufälligen Passwort zusätzlich verschlüsselt.

Haben Sie eine **Unvergängliche RAM-Disk** festgelegt, bleibt der Inhalt der RAM-Disk erhalten.

So heben Sie das automatische Laden einer RAM-Disk beim Systemstart wieder auf

Um die Bereitstellung einer RAM-Disk bei Systemstart wieder aufzuheben, laden Sie eine beliebige RAM-Disk ohne aktivierte Funktion "RAM-Disk automatisch beim Start des Systems laden".

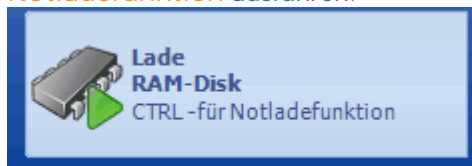
## 5. RAM-Disk laden

Um die RAM-Disk jetzt zu laden, betätigen Sie die Schaltfläche **Lade RAM-Disk**.



### Notladen

Wenn Sie eine Unvergängliche RAM-Disk ausgewählt haben, können Sie bei gedrückter Steuerung (STRG- bzw. CTRL-Taste) mit Klick auf Lade RAM-Disk die s.g. **Notladefunktion** ausführen.

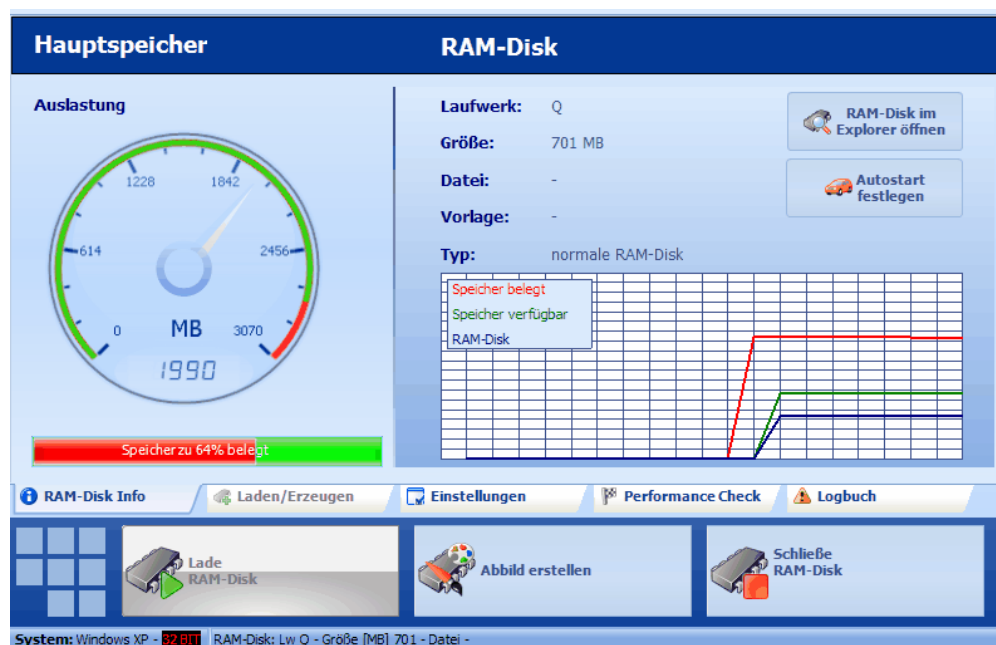


Die RAM-Disk wird dann in einem speziellen Modus geladen, der es erlaubt, Abbilder von RAM-Disks auf Rechnern zu laden, die eigentlich über zu wenig Hauptspeicher verfügen.

RAM-Disks, die mit dieser Option geladen wurden, sind langsamer als richtige

## RAM-Disks!

ArchiCrypt Ultimate RAM-Disk 2 erzeugt jetzt das neue Laufwerk im Hauptspeicher Ihres Rechners. Nach wenigen Sekunden können Sie auf das Laufwerk zugreifen. ArchiCrypt Ultimate RAM-Disk 2 zeigt nach dem erfolgreichen Laden des Laufwerks die Info Seite an.



Sie können nach erfolgtem Laden aus jeder Anwendung heraus auf das neue Laufwerk zugreifen. Ein Klick auf die Schaltfläche **RAM-Disk im Explorer öffnen** öffnet ein entsprechendes Windows Explorer Fenster und zeigt den Inhalt der RAM-Disk an. Es kann sinnvoll sein, beim Öffnen einer RAM-Disk direkt eine bestimmte Anwendung zu starten. Diese Anwendung können Sie durch Betätigen der Schaltfläche "Autostart festlegen" definieren.

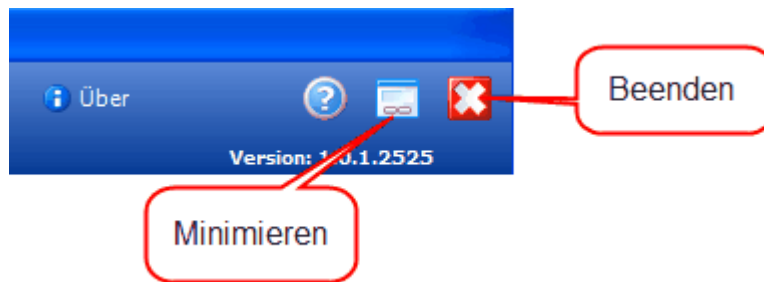
➡ Wenn Sie eine Flüchtige RAM-Disk nutzen und den aktuellen Inhalt nicht als Abbild speichern, geht natürlich auch die Einstellung für Autostart verloren.

#### So entfernen Sie einen bestehenden Autostart Eintrag

Einen bestehenden Autostarteintrag entfernen Sie, indem Sie die Schaltfläche Autostart festlegen betätigen und den Dialog zur Auswahl einer Anwendung abbrechen.

Sie können ArchiCrypt Ultimate RAM-Disk jetzt **beenden**, oder aber in den Infobereich der Taskleiste **minimieren**.

➡ Das Beenden schließt die RAM-Disk nicht.



Wenn Sie ArchiCrypt Ultimate RAM-Disk minimieren, können Sie die Anwendung durch **Doppelklick auf das Symbol** im Infobereich wieder in den Vordergrund holen.



Mit Rechtsklick auf das Symbol können Sie das Kontextmenü von ArchiCrypt Ultimate RAM-Disk aufrufen.

➡ **ACHTUNG:** Windows Vista und Windows 7 verstecken das Symbol wenn Sie ArchiCrypt Ultimate RAM-Disk minimieren. Sie sollten in den Einstellungen zum Systemtray festlegen, dass das Symbol für Ultimate RAM-Disk nicht automatisch ausgeblendet wird.

## Eine ArchiCrypt Ultimate RAM-Disk schließen

Die RAM-Disk wird automatisch geschlossen, wenn Sie den Rechner herunterfahren. Möchten Sie die RAM-Disk während einer Windows Sitzung schließen, können Sie in ArchiCrypt Ultimate RAM-Disk 2 die Schaltfläche **Schließe RAM-Disk** betätigen.

Weiter zu [Einstellungen >>](#)

## 5.3 Vorlagen

### Was ist eine Vorlage?

Eine **Vorlage** ist ein Abbild einer RAM-Disk, welche zum Zwecke der Initialisierung einer neuen RAM-Disk eingesetzt wird. Die Vorlage selbst bleibt unangetastet. Mit anderen Worten: Eine Vorlage dient dazu eine neue RAM-Disk zu erzeugen, wobei die neue RAM-Disk zu Beginn die Daten der Vorlage enthält.

### Wie kann ich Vorlagen sinnvoll nutzen?

Vorlagen sind immer dann ideal, wenn Sie eine RAM-Disk benötigen, die bei jedem Laden genau den gleichen Ausgangszustand besitzt.

Stellen Sie sich ein Seminar vor, in dem Seminarteilnehmer mit bestimmten Daten arbeiten müssen. Macht der Seminarteilnehmer die Daten durch fehlerhafte Bedienung unbrauchbar oder steht das nächste Seminar vor der Tür, genügen wenige Mausklicks, um die RAM-Disk mit Hilfe der Vorlage wieder auf den Urzustand zu bringen.

Wir haben Ihnen eine RAM-Disk (500 MB) mit vorinstalliertem Firefox Portable (Browser) erzeugt. Beim Laden der RAM-Disk wird die mobile Version von Firefox automatisch geladen.

Hier finden Sie eine Abbilddatei mit vorinstalliertem Firefox Mobile Browser

Extrahieren Sie die RAM-Disk aus dem Archiv und wählen Sie die Datei dann als Vorlage. Als RAM-Disk Typ sollten Sie "Flüchtige RAM-Disk" auswählen. Nach dem Laden der RAM-Disk wird Firefox automatisch gestartet. Verlaufsdaten, Cache, Cookies und Co., werden auf der RAM-Disk abgelegt. Wenn Sie die RAM-Disk jetzt schließen, sind diese Online-Spuren automatisch gelöscht. Wenn Sie die Vorlage jetzt nutzen, um eine neue RAM-Disk zu Laden, haben Sie wieder eine RAM-Disk mit frisch installiertem Firefox Portable ohne Spuren der zuletzt besuchten Internetseiten.

## So erstellen Sie sich Ihre eigene Vorlage

Laden Sie zunächst eine RAM-Disk mit der gewünschten Größe. Dabei spielt es keine Rolle, ob Sie eine Flüchtige oder eine Unvergängliche RAM-Disk erzeugen, lediglich verschlüsselt darf die RAM-Disk nicht sein.

Sobald die RAM-Disk geladen ist, kopieren Sie die gewünschten Daten auf die RAM-Disk bzw. installieren bestimmte Software auf der RAM-Disk.

➡ **ACHTUNG: Sofern Sie eine Installation vornehmen beachten Sie, dass die Software zwar auf der RAM-Disk gespeichert ist, Einstellungen meist jedoch in bestimmten Systemverzeichnissen oder der Registrierungsdatenbank von Windows Daten abgelegt werden. Sie sollten die RAM-Disk auch immer unter dem Laufwerksbuchstaben laden, den Sie bei der Installation gewählt haben. Die RAM-Disk mit installierter Software kann meist nur an dem Rechner erfolgreich geladen werden, an dem die Installation durchgeführt wurde. An anderen Rechnern fehlen unter Umständen die oben erwähnten Einstellungen oder zusätzliche Dateien.**



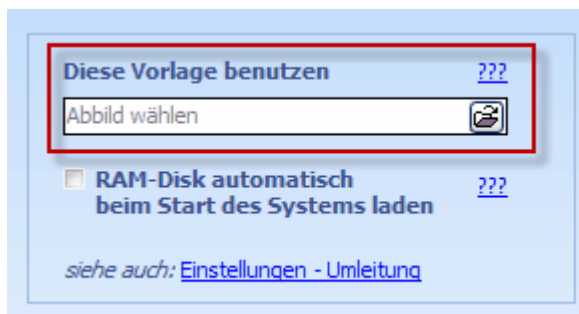
**TIPP: Von vielen Anwendungen gibt es inzwischen Varianten für den mobilen Einsatz. Diese Anwendungen vermeiden es, Einstellungen in Verzeichnissen des Systems oder der Registrierungsdatenbank abzulegen. Solche Programme können Sie dann an jedem Rechner ohne erneute Installation nutzen. Firefox Portable von unserer Beispielvorlage ist so eine mobile Anwendung.**

Wenn Sie möchten, dass beim Laden der RAM-Disk ein bestimmtes Programm ausgeführt wird, klicken Sie auf die Schaltfläche Autostart festlegen und wählen Sie dann die zu startende Anwendung. Die Anwendung kann dabei auf der RAM-Disk selbst (empfohlen) liegen, oder aber in einem beliebigen Verzeichnis auf Ihrem Rechner.

Sobald Sie die RAM-Disk gemäß Ihren Wünschen angelegt haben, betätigen Sie die Schaltfläche **Abbild erstellen**



Legen Sie Name und Speicherort für das Abbild fest. Jetzt können Sie die RAM-Disk schließen. Das soeben erzeugte Abbild können Sie nun beim Laden einer RAM-Disk in den erweiterten Optionen als Vorlage eintragen.

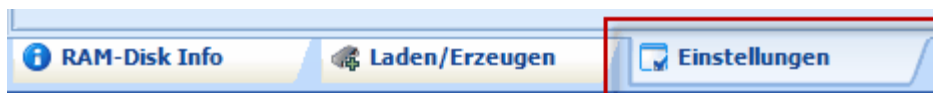


siehe auch: [Schnellstart](#)

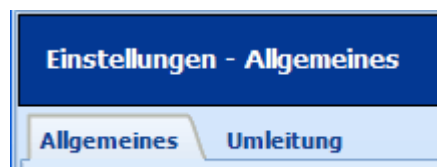
## 5.4 Einstellungen

### Einstellungen

Hinter dem Begriff Einstellungen verbergen sich Funktionen und Optionen, die das Verhalten von ArchiCrypt Ultimate RAM-Disk festlegen.



### Einstellungen Allgemeines



## System

### Mit Windows starten

Wenn Sie die Option durch setzen eines Häkchens bei aktivieren, wird ArchiCrypt Ultimate RAM-Disk 2 automatisch geladen, sobald Sie sich am Windows System anmelden. ArchiCrypt Ultimate RAM-Disk 2 wird in diesem Fall in den [Infobereich der Taskleiste](#) minimiert und kann dort per Doppelklick aufgerufen werden.

Wichtig ist diese Option insbesondere im Zusammenhang mit dem [Umleiten temporärer Daten](#) auf die RAM-Disk.



**HINWEIS:** Um eine RAM-Disk automatisch bei Systemstart laden zu lassen, ist es nicht notwendig, ArchiCrypt Ultimate RAM-Disk 2 mit Windows zu starten. Die RAM-Disk wird auch ohne ArchiCrypt Ultimate RAM-Disk 2 geladen, eine Umleitung der temporären Daten erfolgt dann jedoch nicht!

### Dateiendung ".ard" mit ArchiCrypt Ultimate RAM-Disk 2 verknüpfen

Der Inhalt Unvergänglicher RAM-Disks wird in einer Abbilddatei (Inhalte der RAM-Disk werden hier gespeichert) gespeichert deren Name und Speicherort Sie beim Laden/Erzeugen festlegen. Diese Dateien tragen die Dateiendung **ard**. Wenn Sie ArchiCrypt Ultimate RAM-Disk 2 mit dieser Dateiendung verknüpfen (Häkchen setzen), werden die Abbilddateien im Windows Explorer mit dem Symbol von ArchiCrypt Ultimate RAM-Disk 2 dargestellt. Sie können Abbilddateien jetzt mit Doppelklick aus dem Windows Explorer heraus laden.

➡ Voraussetzung ist, dass noch keine andere RAM-Disk geladen ist.



## Updates

### Update

Über die Schaltfläche **Jetzt nach Update suchen** können Sie prüfen, ob inzwischen eine neuere Version von ArchiCrypt Ultimate RAM-Disk 2 vorliegt. Sofern Sie die Option **Automatisch nach Updates suchen** aktivieren, prüft ArchiCrypt Ultimate RAM-Disk 2 bei jedem Start, ob es eine neuere Version gibt.

## Sonstiges

### Ausgeblendete Nachrichten reaktivieren

Einige Hinweise und Meldungen in ArchiCrypt Ultimate RAM-Disk 2 werden mit der Möglichkeit angeboten, diese künftig nicht mehr anzuzeigen. Wenn Sie diese Hinweise wieder anzeigen möchten, klicken Sie auf die Schaltfläche

**Ausgeblendete Nachrichten reaktivieren.**

## RAM-Disk

### Automatische Sichern des RAM-Disk Inhaltes

ArchiCrypt Ultimate RAM-Disk 2 speichert den Inhalt einer **Unvergänglichen RAM-Disk** automatisch beim Schließen (Schließen über ArchiCrypt Ultimate RAM-Disk oder Herunterfahren des Rechners). Um zu verhindern, dass durch einen Computerabsturz oder Stromausfall alle geänderten Daten verloren gehen, können Sie ArchiCrypt Ultimate RAM-Disk 2 anweisen, geänderte Inhalte regelmäßig in der Abbilddatei (Inhalte der RAM-Disk werden hier gespeichert) zu sichern.

Sie können bedenkenlos ein Intervall von 1 Minute wählen. Die geschickte Realisierung dieser Funktion benötigt minimal Zeit. Größere Zeitabstände sollten Sie wählen, wenn die Abbilddatei auf einem sehr langsamen Medium abgelegt ist (z.B. langsamer USB-Stick oder langsames Netzwerk).

Tragen Sie eine **0** ein, wenn ArchiCrypt Ultimate RAM-Disk 2 keine regelmäßige Sicherung durchführen soll. Der Inhalt wird dann nur noch beim Schließen der RAM-Disk gesichert. **In diesem Fall gehen bei Stromausfall oder Computerabsturz Daten verloren.**

Um den Wert zu übernehmen, betätigen Sie bitte die Schaltfläche **Einstellungen RAM-Disk übernehmen.**

### Notladen, falls Laden als RAM-Disk scheitert

Diese Einstellung wirkt sich ausschließlich auf Unvergängliche RAM-Disks aus! Um eine RAM-Disk bereitstellen zu können, muss ausreichend Hauptspeicher zur Verfügung stehen. Ist der Rechner allgemein mit zu wenig RAM ausgestattet oder ist der verfügbare Hauptspeicher derart durch andere Anwendungen ausgelastet, dass die RAM-Disk nicht bereitgestellt werden kann, kann die RAM-Disk dennoch im s.g. Notlademodus bereitgestellt werden.

Sinnvoll ist diese Einstellung dann, wenn die RAM-Disk unter allen Umständen verfügbar sein muss und es keine große Rolle spielt, ob die RAM-Disk als wirkliche RAM-Disk mit sehr schnellen Zugriffszeiten oder als simulierte RAM-Disk mit langsamerer Performance bereitgestellt wird.

Um die Einstellung zu übernehmen, betätigen Sie bitte die Schaltfläche **Einstellungen RAM-Disk übernehmen.**

Unabhängig von dieser Einstellung haben Sie beim Laden durch Betätigen der Steuerung-Taste (STRG bzw. CTRL) eine unvergängliche RAM-Disk im Notlademodus zu laden.

siehe auch: [Notladen](#)

## Einstellungen Umleitung

### Umleitung temporärer Daten

➔ WICHTIG: Insbesondere bei der **Installation umfangreicher Softwarepakete** werden große Datenmengen im temporären Verzeichnis abgelegt. Hier können leicht mehrere Gigabyte nötig sein. Haben Sie die temporären Daten auf eine RAM-Disk mit zu kleiner Kapazität umgeleitet, kann die Installation mit oft unaussagekräftigen Fehlermeldungen abbrechen. Sie sollten entweder die RAM-Disk schließen und so den original Speicherort für temporäre Daten für die Dauer der Installation wieder herstellen, oder, sofern möglich, eine ausreichend große RAM-Disk bereitstellen. siehe hierzu auch [FAQ](#)

#### Temporären Pfad auf RAM-Disk umleiten

Ohne Ihr Zutun erstellen Anwendungen und das Betriebssystem ständig s.g. **temporäre Dateien**. Wie der Name temporär vermuten lässt, sind diese Dateien nur kurzzeitig von Bedeutung. Sie bleiben jedoch oft auf Ihrem System und belegen mit der Zeit unnötigen Speicherplatz. Brisant ist auch der Umstand, dass Anwendungen Daten aus Dokumenten, Bildern und Videos hier ablegen, Inhalte also, die Sie nicht unbedingt auf Ihrem System haben möchten.

Sofern diese Option aktiviert ist, lenkt ArchiCrypt Ultimate RAM-Disk 2 die temporären Daten auf die RAM-Disk um, sobald es gestartet wird und eine RAM-Disk geladen ist. Bei einer Flüchtigen RAM-Disk werden diese Inhalte bei jedem Schließen der RAM-Disk zuverlässig und sicher (nicht rekonstruierbar) gelöscht. Belegen also keinen unnötigen Speicherplatz mehr und können keine sensiblen Informationen preisgeben.

➔ WICHTIG: **Es ist unumgänglich, dass zum Umleiten der temporären Daten ArchiCrypt Ultimate RAM-Disk 2 geladen ist. Falls ArchiCrypt Ultimate RAM-Disk 2 beendet wird, werden die temporären Dateien wieder an ihrem ursprünglichen Ort gespeichert.**



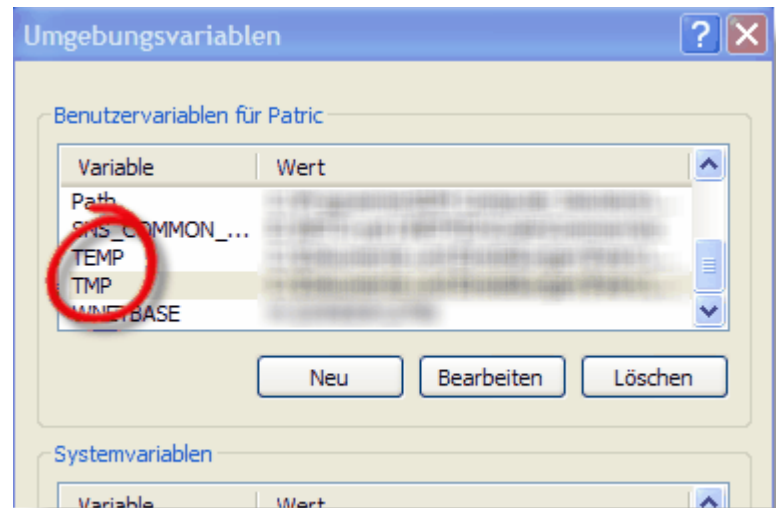
TIPP für Experten

### Temporäre Daten dauerhaft auf eine RAM-Disk umleiten

siehe auch: [Umleiten von Browserdaten](#)



Es öffnet sich der Dialog für **Umgebungsvariablen**.



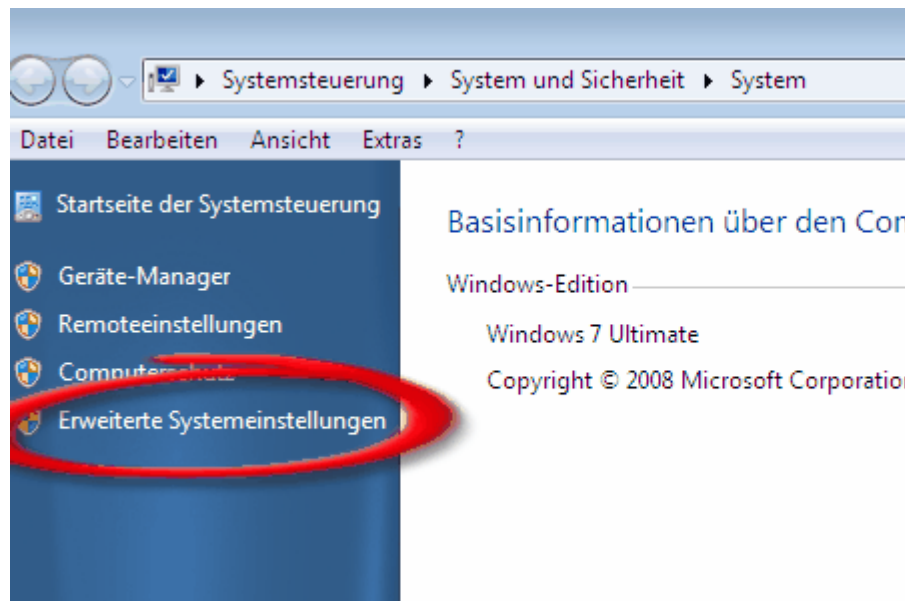
Die für uns wichtigen Einträge sind **TEMP** und **TMP**. Markieren und **bearbeiten** Sie beide Einträge. Tragen Sie als Wert der Variablen den RAM-Disk Laufwerk ein (also z.B. Q:\).

#### Vorgehen bei Windows Vista/7:

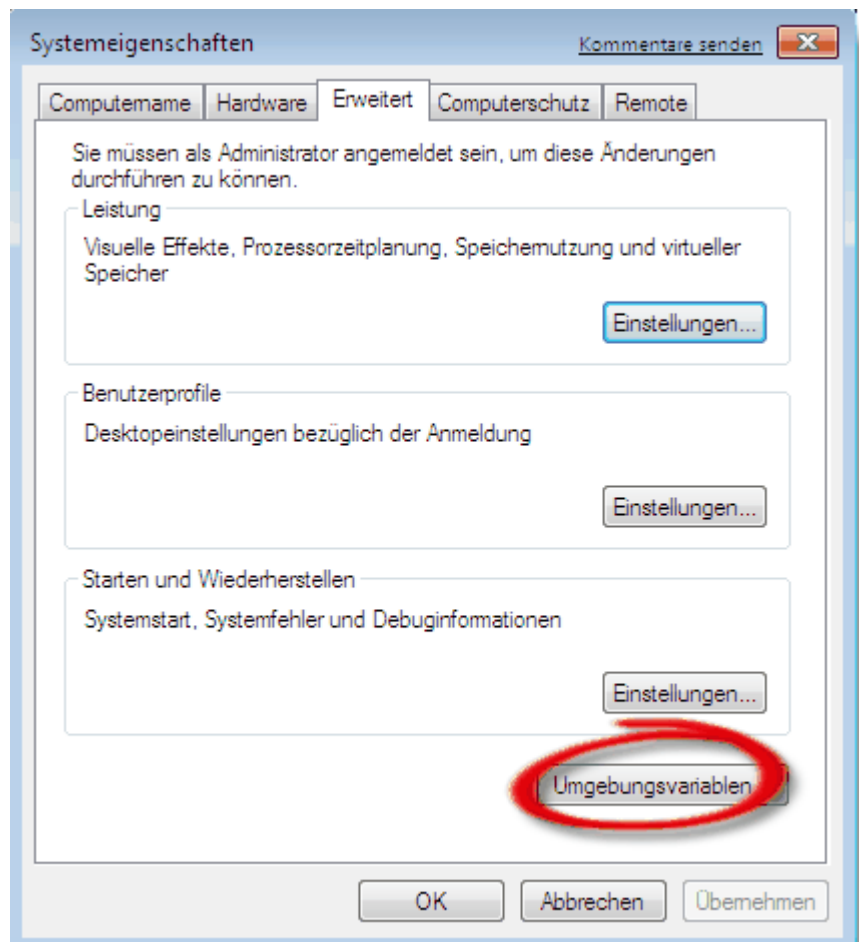
Betätigen Sie die Tasten Windows und Pause



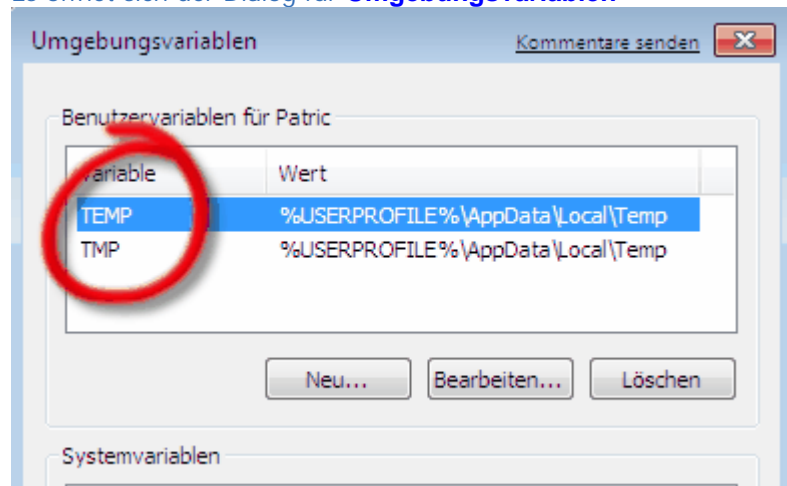
Wählen Sie jetzt im Dialog Erweiterte Systemeinstellungen



Klicken Sie im Dialog auf die Schaltfläche **Umgebungsvariablen**



Es öffnet sich der Dialog für **Umgebungsvariablen**



Die für uns wichtigen Einträge sind **TEMP** und **TMP**. Markieren und Tragen Sie als Wert der Variablen das RAM-Disk Laufwerk ein (also

Weiter zu [Umleiten von Browserdaten>>](#)

## 5.5 Umleiten von Browserdaten

siehe auch: [Temporären Pfad auf RAM-Disk umleiten](#)

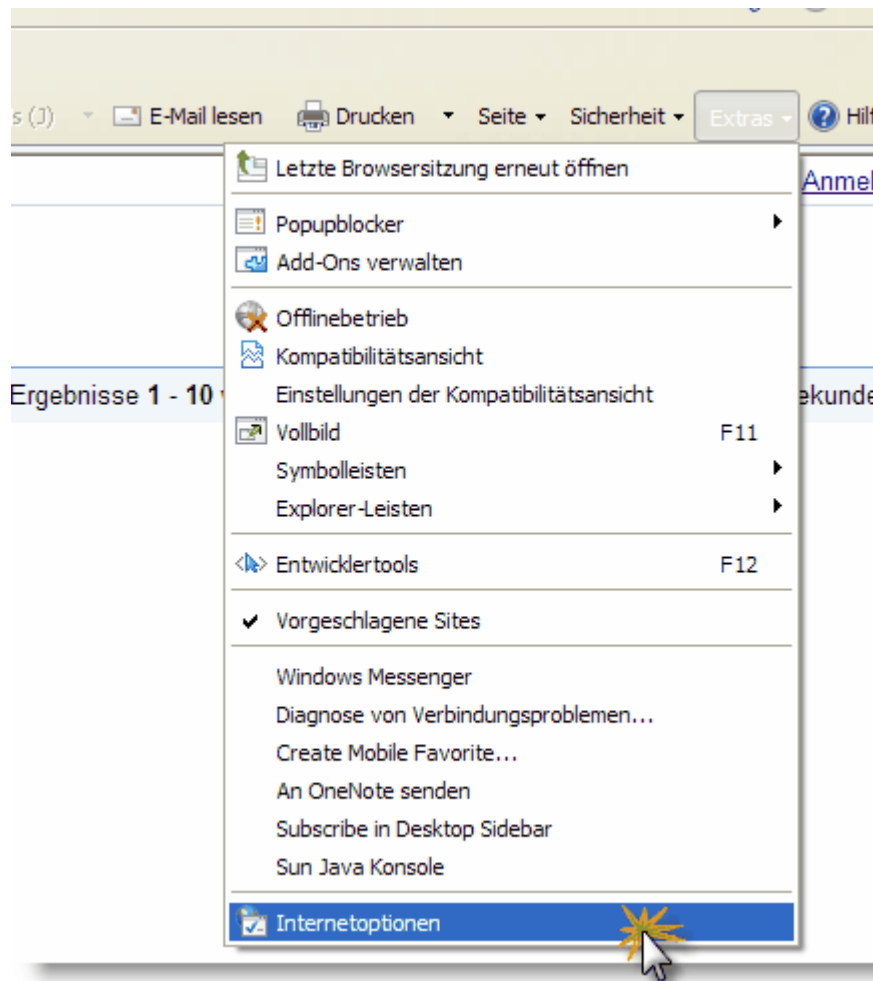
### So leiten Sie temporäre Dateien Ihres Browsers auf eine flüchtige RAM-Disk um

Sie brauchen eine [Flüchtige RAM-Disk](#). Sofern Sie nur die temporären Dateien Ihres Browsers umleiten wollen, genügt eine RAM-Disk mit ca. 100 MB Kapazität. Möchten Sie zusätzlich noch, dass temporäre Daten in der RAM-Disk abgelegt werden, sollten Sie eine mindestens 250 MB große RAM-Disk [erstellen](#). Bevor Sie die RAM-Disk laden, aktivieren Sie bitte die Option [RAM-Disk automatisch beim Start des Systems laden](#).

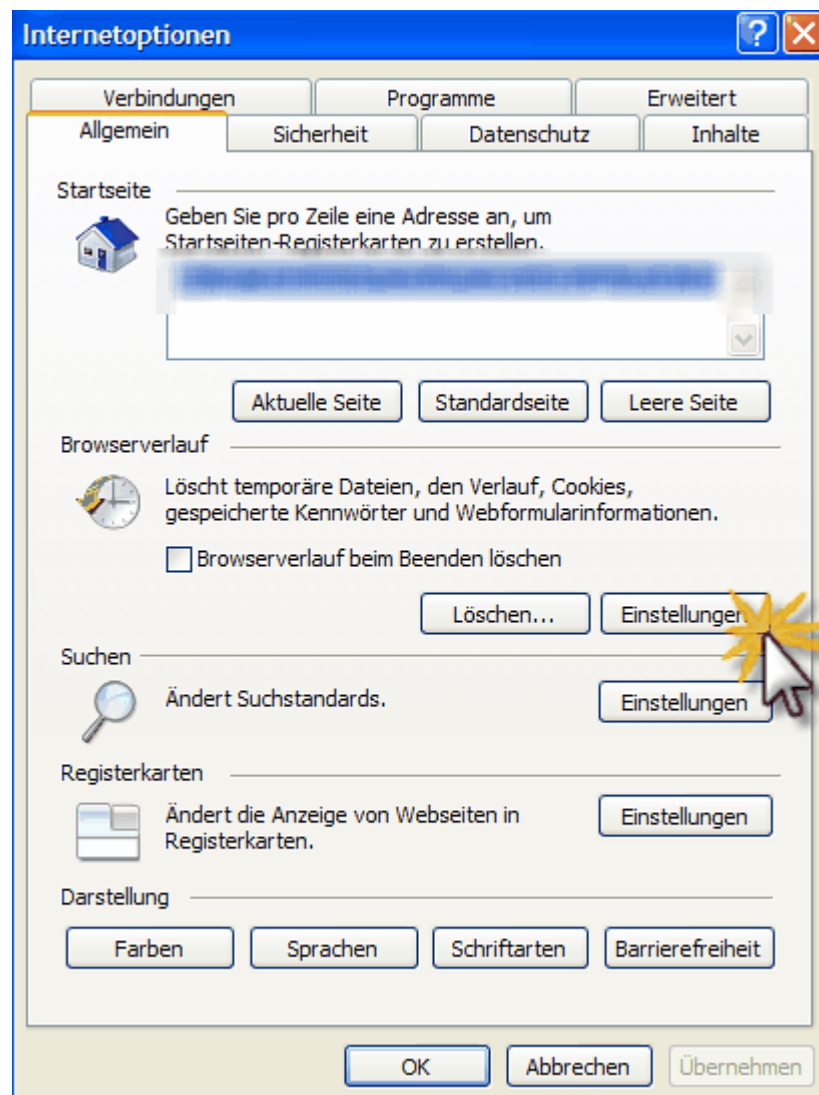
Je nachdem, welchen Browser Sie nutzen, ist unterschiedlich vorzugehen. Nachfolgend wird das Vorgehen beispielhaft für verschiedene aktuelle Browser aufgezeigt:

#### 1. Internet Explorer (Version 8):

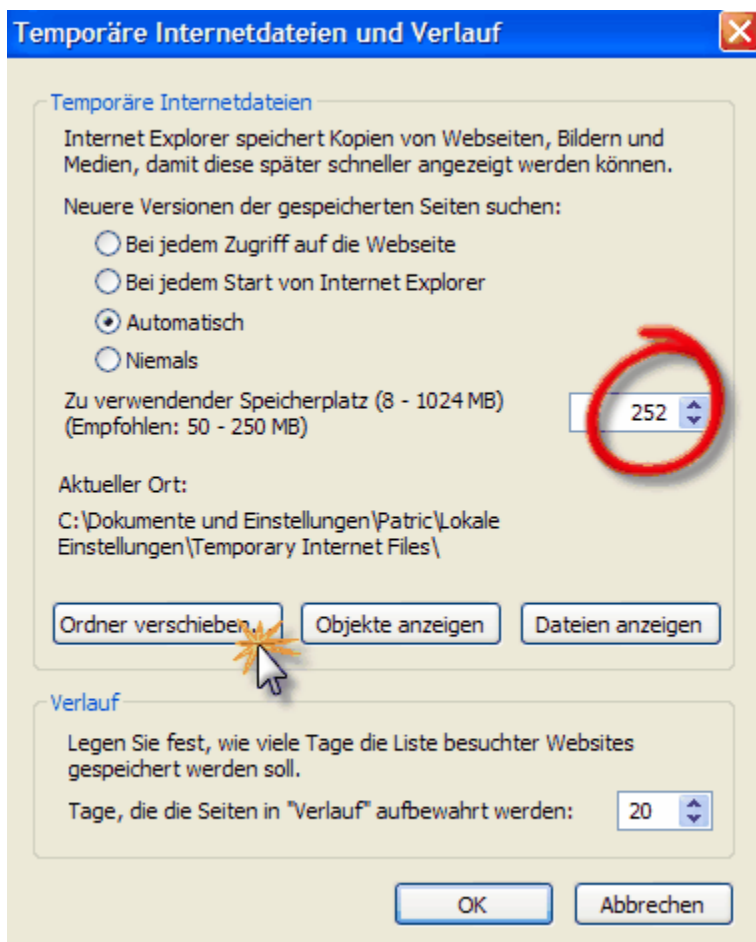
Starten Sie den Internet Explorer. Wählen Sie im Menüpunkt **Extras** den Eintrag **Internetoptionen** aus.



Klicken Sie im Dialog **Internetoptionen** in der Registerkarte **Allgemein** unter Browserverlauf auf die Schaltfläche **Einstellungen**.



Passen Sie im Dialog **Temporäre Internetdateien und Verlauf** ggf. den zu verwendenden Speicherplatz an die Größe Ihrer RAM-Disk an und klicken Sie dann auf die Schaltfläche **Ordner verschieben**. 100 MB sind für temporäre Dateien völlig ausreichend.



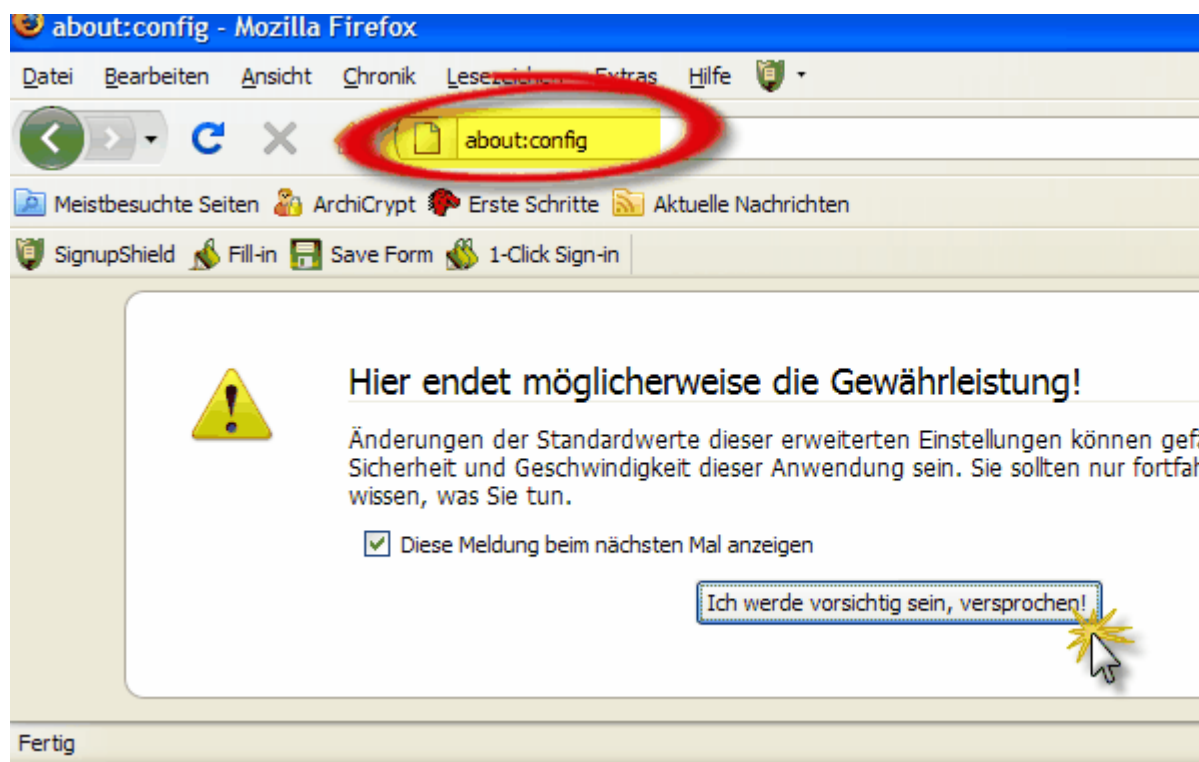
Wählen Sie jetzt bitte die RAM-Disk aus.

➔ **WICHTIG: Wählen Sie kein Unterverzeichnis auf der RAM-Disk, da dieses Unterverzeichnis beim Start des Systems nicht erzeugt würde!**

Das System meldet Sie jetzt ab und verschiebt die Daten auf die RAM-Disk. Fortan werden alle Daten des Internet Explorer auf der RAM-Disk abgelegt. Sofern diese als Flüchtige RAM-Disk, wie oben beschrieben erzeugt wurde, sind die hier zwischengespeicherten Daten nach jedem Schließen der RAM-Disk (erfolgt automatisch beim Herunterfahren des Rechners auch bei Absturz/Stromausfall) zuverlässig und sicher gelöscht.

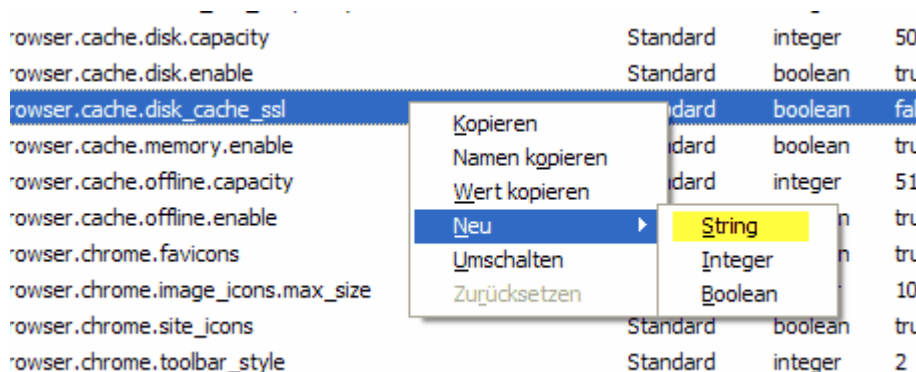
#### ☐ **Firefox (Version 3):**

Starten Sie Firefox. Geben Sie jetzt in der Adressleiste **about:config** ein und betätigen Sie die Eingabetaste.

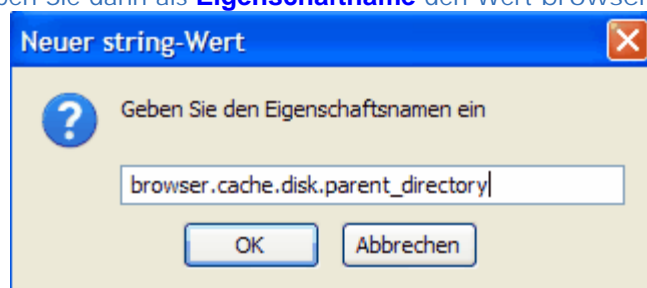


Klicken Sie auf "**Ich werde vorsichtig sein, versprochen!**".

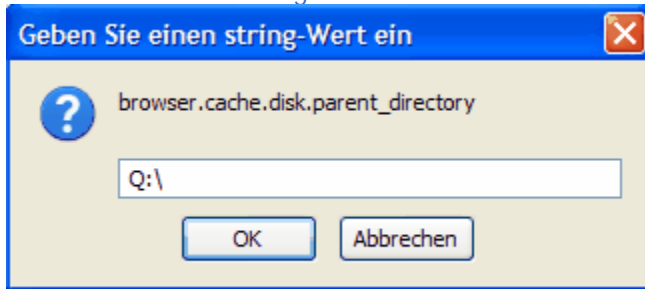
Suchen Sie jetzt nach **browser.cache.disk.parent\_directory**. Falls dieser Eintrag nicht existiert, rechtsklicken Sie auf den Eintrag **Neu-String**.



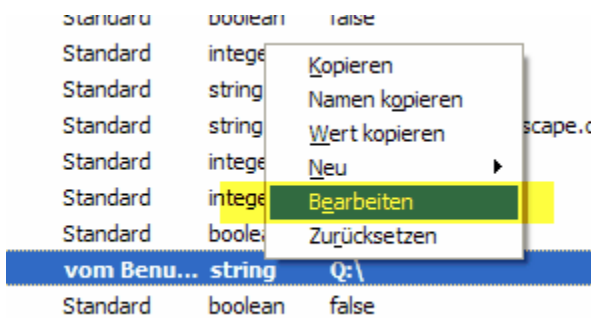
Geben Sie dann als **Eigenschaftname** den Wert `browser.cache.disk.parent_directory` ein und klicken Sie auf **OK**.



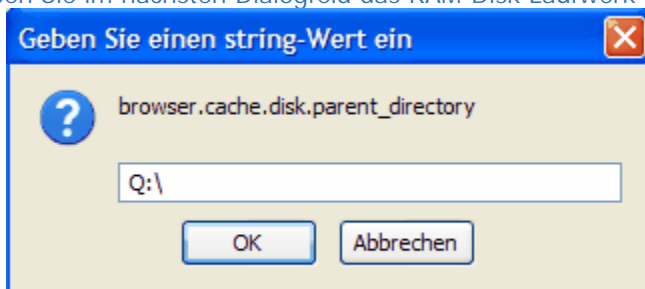
Geben Sie im nächsten Dialogfeld das RAM-Disk Laufwerk an. Im Beispiel ist die RAM-Disk als Laufwerk Q geladen



Falls der Eintrag **browser.cache.disk.parent\_directory** bereits existiert, rechtsklicken Sie auf den Eintrag und wählen Sie **bearbeiten**.



Geben Sie im nächsten Dialogfeld das RAM-Disk Laufwerk an. Im Beispiel ist die RAM-Disk als Laufwerk Q geladen



Sie müssen Firefox neu starten um den Zwischenspeicher abschließend umzuleiten.

#### ☐ Opera (Version 9):

Starten Sie Opera. Rufen Sie im Menü die Funktion **Hilfe - Über Opera** auf. Im Abschnitt **Dateien und Pfade** finden Sie die **Einstellungen**. Merken Sie sich, wo Opera die Datei **Opera6.ini** ablegt.

| Dateien und Pfade       |   |
|-------------------------|---|
| <b>Einstellungen</b>    | C:\Dokumente und Einstellungen\... \Anwendungsdaten\Opera     |
| Gespeicherte Sitzung    | C:\Dokumente und Einstellungen\... \Anwendungsdaten\Opera     |
| Lesezeichendatei        | C:\Dokumente und Einstellungen\... \Anwendungsdaten\Opera     |
| Profil-Verzeichnis      | C:\Dokumente und Einstellungen\... \Anwendungsdaten\Opera     |
| Cache-Verzeichnis       | C:\Dokumente und Einstellungen\... \Lokale Einstellungen\Anwe |
| Hilfeseiten-Verzeichnis | C:\Dokumente und Einstellungen\... \Lokale Einstellungen\Anwe |
| E-Mail-Verzeichnis      | C:\Dokumente und Einstellungen\... \Lokale Einstellungen\Anwe |
| Plug-in-Verzeichnis(se) | C:\Programme\Opera\Program\Plugins                            |
|                         | C:\Programme\Mozilla Firefox 3 Beta 1\plugins                 |

Beenden Sie jetzt Opera. Suchen Sie mit dem Windows Explorer das Verzeichnis, in dem **opera6.ini** abgelegt wurde, und verschieben Sie es zu Sicherungszwecken an. Öffnen Sie jetzt die Datei **operera6.ini** mit einem Texteditor (z.B. WordPad oder Notepad).

Im Beispiel haben wir die RAM-Disk als Laufwerk Q geladen.

Suchen Sie den Abschnitt  
**[User Prefs]**

Erstellen Sie einen Eintrag **Cache Directory4 = Q:\**

Q:\ ist unsere RAM-Disk die geladen sein muss. Geben Sie auch hier kein Unterverzeichnis an.

Wenn es bereits einen Eintrag **Cache Directory4 =** gibt, passen Sie ihn entsprechend an. Der Eintrag muss **Cache Directory4 = Q:\**

Speichern Sie jetzt die angepasste **opera6.ini** Datei. Wenn Sie jetzt Opera starten, können Sie die erfolgreiche Installation einsehen. Unter **Dateien und Pfade** verweist der Eintrag **Cache Verzeichnis** jetzt auf unsere RAM-Disk.

## 5.6 Performance Check

### Performance Check

Der Performance Check ermittelt die **Leistungsfähigkeit** der ausgewählten Laufwerke. Dabei werden auf dem Laufwerk Dateien unterschiedlicher Größe erzeugt, mit verschiedenen Verfahren beschrieben und ausgelesen. Als Ergebnis der Überprüfung erhalten Sie zwei Werte, die Ihnen die Möglichkeit geben, unterschiedliche Laufwerke miteinander zu vergleichen.

**➔ WICHTIG: Um die Leistungsfähigkeit eines Laufwerks ermitteln zu können, müssen mindestens 120 Megabyte Speicherplatz zur Verfügung stehen. Laufwerke mit weniger Kapazität werden nicht aufgelistet. Sie als Nutzer müssen Schreibrechte auf diesem Laufwerk haben. Es kann nötig sein, dass Sie ArchiCrypt Ultimate RAM-Disk 2 mit Administratorrechten starten müssen!**

**Achten Sie unter Windows Vista und Windows 7 darauf, dass Sie dazu das Programm explizit über den Eintrag "Als Administrator ausführen" im Kontextmenü starten müssen. Es genügt NICHT, dass Sie als Nutzer zur Gruppe der Administratoren gehören!**



## So vergleichen Sie die Leistung verschiedener Laufwerke miteinander

Setzen Sie ein Häkchen vor die Laufwerke, die getestet werden sollen. Im obigen Beispiel sind dies die Laufwerke N und Q

Beenden Sie möglichst alle anderen Anwendungen. Insbesondere Antiviren- und Antispyware-Software können Laufwerkszugriffe erheblich verlangsamen!



**TIPP:** Die RAM-Disk erkennen Sie an der Bezeichnung [RAM-Disk] in der Auflistung.

Nachdem Sie Ihre Auswahl getroffen haben, betätigen Sie bitte die Schaltfläche **Performance Test durchführen**

ArchiCrypt Ultimate RAM-Disk 2 beginnt jetzt damit, die ausgewählten Laufwerke zu untersuchen. Nach Abschluss der Untersuchung erhalten Sie einen s.g. **Leistungsindex** und einen mittleren Wert für den **Datendurchsatz**.

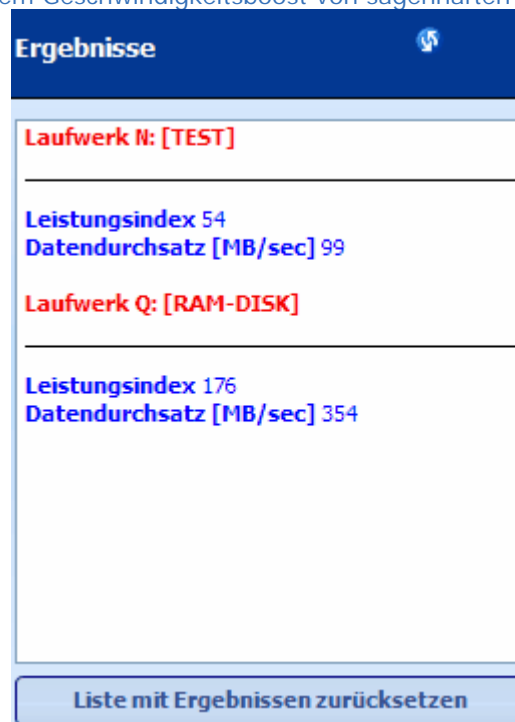
**Leistungsindex:** Ein Wert der die Zugriffsgeschwindigkeit des entsprechenden Laufwerks bewertet. Je höher dieser Wert, umso größer die Leistungsfähigkeit des Laufwerks.

**Datendurchsatz:** Gibt an, wie viele Megabyte durchschnittlich pro Sekunde gelesen/geschrieben werden können. Je höher dieser Wert, desto besser.

Beispiel:

Im nachfolgenden Beispiel wurden eine interne Festplatte (Laufwerk N) und eine RAM-Disk (Laufwerk Q) getestet. Das Ergebnis zeigt, dass die RAM-Disk ca. 3,5 Mal

schneller Daten bereitstellen kann, als die interne Festplatte. Dies entspricht einem Geschwindigkeitsboost von sagenhaften 350%.

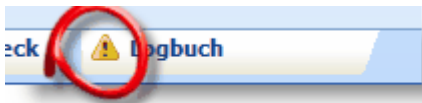


**HINWEIS:** Die Abbilder Unvergänglicher RAM-Disks bzw. von Vorlagen liegen auf einem normalen Laufwerk und müssen beim Laden einmalig von diesem geladen werden. Wenn Sie den Datendurchsatz für das Laufwerk ermitteln, auf dem ein Abbild abgelegt ist, können Sie in etwa ermitteln, wie viel Zeit nötig ist, um eine RAM-Disk anfänglich bereitzustellen. Angenommen, wir hätten auf unserem Laufwerk N von oben ein Abbild einer 4 Gigabyte großen RAM-Disk abgelegt. Laufwerk N kann unter günstigsten Umständen ca. 100 Megabyte pro Sekunde an Daten liefern. Folglich benötigt der Ladevorgang der RAM-Disk unter günstigsten Umständen mindestens  $(1024 * 4) / 100$  Sekunden = ca. 40 Sekunden.

Da während eines Systemstarts viele Anwendungen (Treiber/Dienste und Co.) gestartet werden und das System folglich in dieser Phase stark ausgelastet ist, dauert der Ladevorgang einer unvergänglichen RAM-Disk die beim Systemstart bereitgestellt werden soll, unter Umständen sehr lange. siehe dazu auch: [RAM-Disk beim Systemstart bereitstellen](#)

## 5.7 Logbuch

Im Logbuch werden wichtige Informationen aufgelistet. Sie erkennen das Auftreten neuer Informationen im Logbuch daran, dass ein Symbol in der Registerkarte Logbuch angezeigt wird.



## 6 FAQ

### 6.1 Frequently asked questions

#### Häufig gestellte Fragen

- ☐ Beim Versuch eine RAM-Disk zu laden erhalte ich die Meldung, dass sinngemäß zu wenig Speicher zur Verfügung steht.

Diese Meldung tritt auf, wenn das Betriebssystem ArchiCrypt Ultimate RAM-Disk zugesagt hat, eine bestimmte Menge an Hauptspeicher zur Verfügung stellen zu können, die Zusage jedoch nicht eingehalten werden kann. In diesem Fall müssen Sie die Größe der RAM-Disk etwas kleiner wählen bzw. die Notladefunktion nutzen.

- ☐ **Die Installation von Programm XY schlägt fehl**

Im Zusammenhang mit ArchiCrypt Ultimate RAM-Disk 2 kann es zu 2 Phänomenen kommen.

1. Das entsprechende Installationsprogramm benötigt mehr Platz für temporäre Daten, als die RAM-Disk zur Verfügung stellt. Die Installation des Programms bricht mit einer mehr oder weniger aussagekräftigen Fehlermeldung ab.

2. Das entsprechende Installationsprogramm verlangt nach einem Rechnerneustart und bricht die Installation nach dem Neustart ab. Einige Installationsprogramme erzeugen temporäre Dateien, die erst nach einem Neustart des Rechners an ihren eigentlichen Bestimmungsort verschoben werden. Wenn Sie temporäre Daten auf einer Flüchtigen RAM-Disk ablegen, stehen diese nach einem Neustart nicht mehr bereit und die Installation muss folglich fehlschlagen.

Vorgehen:

Schließen Sie die RAM-Disk und versuchen Sie die Installation erneut. Schlägt die Installation auch jetzt fehl, gehen Sie wie folgt vor:

Falls Sie eine RAM-Disk bei Systemstart laden lassen (Option **RAM-Disk automatisch beim Start des Systems laden** wurde für eine Flüchtige oder Unvergängliche RAM-Disk aktiviert), deaktivieren Sie diese Funktion, indem Sie eine beliebige RAM-Disk ohne aktivierte Option laden. Schließen Sie die RAM-Disk sofort wieder und starten Sie den Rechner neu. Die Installation wird jetzt ohne Einfluss der RAM-Disk ausgeführt. Tritt jetzt noch ein Fehler auf, hat dieser nichts mit der RAM-Disk zu tun.

- 
- ☐ Ich habe vergeblich versucht, auf einer Netzwerkfreigabe eine Unvergängliche RAM-Disk zu erzeugen  
Das Erstellen einer Unvergänglichen RAM-Disk ist nur lokal möglich. Um eine solche RAM-Disk von

einer Netzwerkfreigabe laden zu können, müssen Sie diese anschließend manuell von lokal kopieren. Aber ACHTUNG: Änderungen einer von einer Netzwerkfreigabe geladenen Unvergänglichen RAM-Disk werden im allgemeinen nicht gespeichert. Bei jedem Laden steht Ihnen die RAM-Disk also in der gleichen Form (mit Inhalten, die Sie beim Kopieren von Lokal hatte) zur Verfügung.

- ☐ Wenn ich eine Unvergängliche RAM-Disk über Netzwerk lade, werden Änderungen nicht gespeichert.  
Es ist möglich, auch beim Laden einer Unvergängliche RAM-Disk via Netzwerk, Änderungen dauerhaft speichern zu lassen. Dazu muss wie folgt vorgegangen werden:  
Starten Sie den Dienstmanager von Windows. Dort aufgelistet finden Sie den Dienst "ArchiCrypt RAM-Disk Handler". Stoppen Sie den Dienst und rufen Sie im Kontextmenü die "Eigenschaften" auf. Wechseln Sie zur Registerkarte "Anmelden". Wählen Sie jetzt "Dieses Konto" aus und klicken Sie auf "durchsuchen". Im Dialog "Benutzer" bitte auf "Erweitert..." klicken. Im nächsten Dialog auf "Jetzt suchen" klicken. Es werden nun alle Nutzer auf Ihrem System gelistet. Wählen Sie Ihren aktuell genutzten Nutzernamen aus und übernehmen Sie die Auswahl. Jetzt können Sie den Dienst wieder starten. Änderungen werden jetzt in die RAM-Disk übernommen.

Aber Vorsicht: Netzwerkverbindungen sind langsam und beim Herunterfahren des System kann nicht garantiert werden, dass Änderungen in die RAM-Disk geschrieben werden, bevor die Netzwerkverbindung geschlossen wird!!! Auch das Laden einer mehrere 100 MB großen RAM-Disk via Netzwerk dauert recht lange. Ggf. inakzeptabel lange, wenn die RAM-Disk bereits beim Start des Systems bereit stehen soll und sogar Programme darauf installiert sind.

# Index

## - A -

- Administratorrechte 8
- Art der RAM-Disk festlegen 13
- Ausgeblendete Nachrichten reaktivieren 25
- Automatisch nach Updates suchen 25
- Automatische Sichern des RAM-Disk Inhaltes 25
- Automatisches Laden deaktivieren 13

## - B -

- Beim Versuch eine RAM-Disk zu laden erhalte ich die Meldung, dass sinngemäß zu wenig Speicher zur Verfügung steht. 41
- Bestellmöglichkeiten 1

## - C -

- Computerabsturz 25

## - D -

- Dateiendung "ard" verknüpfen 25
- Dateiendung ard 25
- Datendurchsatz 38
- Die Installation von Programm XY schlägt fehl 41
- Die Vorteile von ArchiCrypt Ultimate RAM-Disk 9

## - E -

- Eine ArchiCrypt Ultimate RAM-Disk erzeugen 13
- Eine ArchiCrypt Ultimate RAM-Disk erzeugen und laden 13
- Eine ArchiCrypt Ultimate RAM-Disk schließen 13
- Empfohlene Systemkonfiguration 8

## - F -

- Firefox 32
- Flüchtige RAM-Disk 13

## - G -

- Größe der RAM-Disk festlegen 13

## - H -

- Häufig gestellte Fragen 41

## - I -

- Ich habe vergeblich versucht, auf einer Netzwerkfreigabe eine Unvergängliche RAM-Disk zu erzeugen 41
- Installationsroutine 8
- Internet Explorer 32

## - L -

- Laufwerksbuchstabe festlegen 13
- Leistungsindex 38

## - M -

- Minimale Anforderungen 8
- Mit Windows starten 25

## - O -

- Online-Shop 1
- Opera 32

## - R -

- RAM-Disk bei jedem Systemstart automatisch laden 13
- RAM-Disk laden 13
- REGISTRIEREN 1

## - S -

- Seriennummer 1
- So entfernen Sie einen bestehenden Autostart Eintrag 13
- So leiten Sie temporäre Dateien Ihres Browsers auf eine flüchtige RAM-Disk um 32
- So schalten Sie ArchiCrypt Ultimate RAM-Disk frei 1

Stromausfall 25  
Symbole in der Hilfedatei 1

## - T -

TECHNIK 1  
TEMP 25  
Temporäre Daten dauerhaft auf eine RAM-Disk  
umleiten 25  
Temporären Pfad auf RAM-Disk umleiten 25  
TIPPS und Tricks 1  
TMP 25

## - U -

Umgebungsvariablen 25  
UNBEDINGT LESEN 1  
Unvergängliche RAM-Disk 13  
Update 25

## - W -

Weitere Bestellmöglichkeiten 4  
Wenn ich eine Unvergängliche RAM-Disk über  
Netzwerk lade, werden Änderungen nicht  
gespeichert. 41  
WICHTIGE HINWEISE 1