

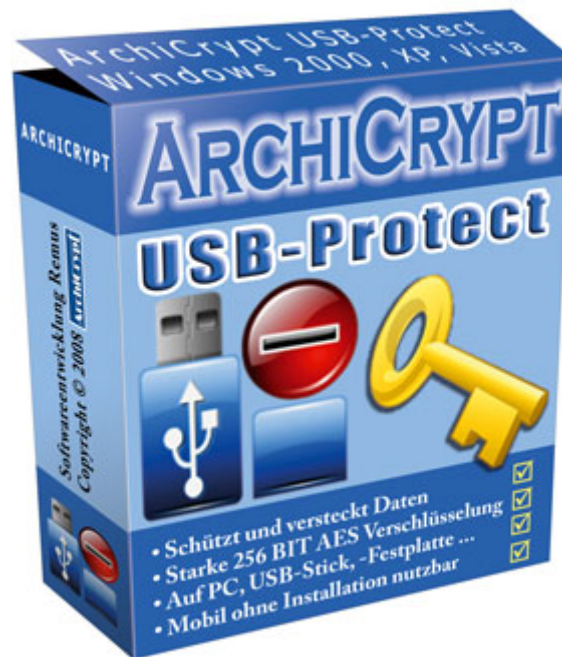
# ArchiCrypt

## Handbuch ArchiCrypt USB-Protect

Dok.-Nr.: ACUSB-HB-0001

Ausgabedatum: 31.08.2009

Ausgabe-Nr.: 1.0



1998 - 2009 Softwareentwicklung Dipl.-Ing. Patric Remus, alle Rechte vorbehalten.

***Alle Rechte vorbehalten Weitergabe sowie Vervielfältigung dieser Unterlage, Verwertung und Mitteilung ihres Inhalts sind nur mit ausdrücklicher Zustimmung von Patric Remus erlaubt. Zuwiderhandlungen verpflichten zum Schadenersatz.***

D-85521 Ottobrunn  
Telefon (089) 6600893  
Telefax (089) 6600875  
Email [Info@ArchiCrypt.com](mailto:Info@ArchiCrypt.com)

# Inhalt

<b>Teil I Hilfe zur Hilfe</b>	<b>1</b>
<b>Teil II Bestellen / Freischalten</b>	<b>2</b>
<b>Teil III History</b>	<b>4</b>
<b>Teil IV Einleitung</b>	<b>4</b>
1 Willkommen .....	4
<b>Teil V Allgemeine Informationen</b>	<b>5</b>
1 Installationshinweise .....	5
2 Systemvoraussetzungen .....	6
<b>Teil VI Bedienung ArchiCrypt USB-Protect</b>	<b>6</b>
1 Überblick .....	6
2 Bedienung .....	8
3 Passworteingabe .....	14
4 Virtuelle Tastatur .....	15
<b>Teil VII Rezepte + FAQ</b>	<b>17</b>
<b>Teil VIII Einstellungen</b>	<b>19</b>
1 Allgemein .....	19
2 Virtuelles Laufwerk .....	21
3 Verhalten beim Schützen .....	22
<b>Teil IX Umgang mit der Software</b>	<b>24</b>
1 Umgang mit der Software .....	24

**Index**

**25**

# 1 Hilfe zur Hilfe

## Nutzen Sie die Hilfe

Sie sollten sich etwas Zeit nehmen, und die wichtigsten Kapitel zumindest überfliegen.

Als Anwender sollten Sie die folgenden Kapitel lesen.

- [Installationshinweise](#)
- [Systemvoraussetzungen](#)
- [Bedienung](#)

Grundsätzlich gilt.

**Wenn man sich über die Auswirkung einer Aktion nicht sicher ist, sollte der Blick in das Handbuch erfolgen.**

## Symbole

Innerhalb der Hilfe sind besondere Textstellen durch bestimmte Symbole hervorgehoben.



UNBEDINGT LESEN

Textstellen, die mit einem solchen Symbol gekennzeichnet sind, sollten Sie unbedingt lesen. Sie weisen häufig auf Gefahrenquellen, Fehlerfallen oder Einschränkungen hin oder beschreiben wichtige Sachverhalte.



WICHTIGE HINWEISE

Textstellen, die mit einem solchen Symbol gekennzeichnet sind, enthalten wichtige Informationen über Verhaltensweisen der Software und technische Hintergründe.



TIPP

Textstellen, die mit einem solchen Symbol gekennzeichnet sind, geben Ihnen wertvolle weiterführende Hinweise.



EXPERTENTIPP

Textstellen, die mit einem solchen Symbol gekennzeichnet sind, enthalten Hinweise für fortgeschrittene Anwender. Sie weisen weitergehende Möglichkeiten der Software auf oder beschreiben technische Hintergründe.

## 2 Bestellen / Freischalten



Bestellen bei ArchiCrypt

<http://www.ArchiCrypt.com>

[Weitere Bestellmöglichkeiten >>](#)

— So schalten Sie ArchiCrypt USB-Protect frei

Nach Erhalt der **Seriennummer** starten Sie bitte das Programm. Klicken Sie auf die Schaltfläche **Kaufen/Re**

Es erscheint der folgende Dialog:

**Registrieren**

Seriennummer per E-Mail erhalten? [hier klicken...](#)

Registrierungsname:

E-Mail:

Seriennummer:

↑ **So geht das Registrieren ganz einfach!**

Sofern Sie eine s.g. Freischaltmail erhalten haben, markieren Sie den Text mit den Daten zu diesem Programm.

Die Wörter **Registrierungsname** und **Download** müssen mit markiert werden!!!  
Kopieren Sie den markierten Text in die Zwischenablage und klicken Sie dann [hier](#).

Registrieren der Software

Sie können die Angaben manuell in die jeweiligen Eingabefelder übertragen. Achten Sie dabei darauf, dass Sie die Daten korrekt eingeben!

Nach erfolgreicher Eingabe klicken Sie auf die Schaltfläche Registrieren

1. In den meisten Fällen wurden Ihnen die Daten per E-Mail zugestellt. Für diesen Fall gibt es eine sehr einfache Möglichkeit, die Software zu aktivieren.

2. Öffnen Sie die E-Mail mit den Daten zum Programm.
3. Markieren Sie die Daten des Programms mit der linken Maustaste.
4. Der Markierte Text muss dabei unbedingt die Begriffe Registrierungsname und Download wie folgt aussehen:

Registrierungsname: Mustermann9876 E-Mail: Max.Mustermann@MaxMustermannsSeite.de Seriennummer: 2424-C569-8354-A7A1-A1AF-8663-B777-12BB-C3FB-C797-DA71-6D Download: <a href="http://www.ArchiCrypt.com/files/USBProtector.zip">http://www.ArchiCrypt.com/files/USBProtector.zip</a>
---------------------------------------------------------------------------------------------------------------------------------------------------------------------------------------------------------------------------------------------------------------------------------------------------------

5. Klicken Sie jetzt auf So geht das Registrieren ganz einfach!
6. Sie sehen nochmals eine kurze Beschreibung des Vorgehens. Klicken Sie in dieser Beschreibung auf So geht das Registrieren ganz einfach!
7. Die Daten werden jetzt in das Registrierungsformular übertragen und die Registrierung abgeschlossen.

### — Weitere Bestellmöglichkeiten

Online-Shop	<b><u><a href="#">zum Online-Shop</a></u></b>	Sobald Sie den Bestellvorgang starten, wird eine verschlüsselte SSL-Verbindung aufgebaut. Alle Daten, die zwischen Ihrem Rechner und unserem Bestellsystem übertragen werden, sind dadurch gegen fremden Zugriff geschützt. Internet-Shopping auf sichere Art!
Telefon	<b>(089) 66000-893</b> Montag - Freitag 09.00 - 17.00 Uhr	Teilen Sie uns die Rechnungsanschrift mit und halten Sie einen Stift und ein Stück Papier bereit. Der Bearbeiter teilt Ihnen das Passwort zur Freischaltung sofort am Telefon mit, das Produkt kann sofort produktiv eingesetzt werden. Gerne beantworten wir auf diesem Wege auch offene Fragen.
FAX	<b>(089) 66000-875</b>	<b><u><a href="#">Bestellformular PDF</a></u>   <u><a href="#">Bestellformular Word</a></u></b> Laden Sie sich zu diesem Zweck das von uns vorbereitete Formular von unserer Internetseite. Füllen Sie die entsprechenden Felder bitte leserlich aus und FAXen uns die Bestellung. Falls Sie die Versandart "Nur Passwort" gewählt haben, senden wir Ihnen das Passwort an die angegebene Emailadresse, oder teilen Ihnen das Passwort telefonisch unter der angegebenen Rufnummer mit. Während unserer Geschäftszeiten (Montag - Freitag

		09.00 - 19.00 Uhr), erhalten Sie nach dem Bestelleingang umgehend das zur Freischaltung notwendige Passwort.
Brief	<p><b><u>Anschrift:</u></b> Softwareentwicklung Dipl.-Ing. Patric Remus Am Brunneck 6  85521 Ottobrunn</p>	<p><a href="#">Bestellformular PDF</a>   <a href="#">Bestellformular Word</a> Laden Sie sich zu diesem Zweck das von uns vorbereitete Formular von unserer Internetseite. Füllen Sie die entsprechenden Felder bitte leserlich aus und senden uns die Bestellung. Falls Sie die Versandart "Nur Passwort" gewählt haben, senden wir Ihnen das Passwort an die angegebene Emailadresse, oder teilen Ihnen das Passwort telefonisch unter der angegebenen Rufnummer mit.</p>
Anonym	<p><b><u>Anschrift:</u></b> Softwareentwicklung Dipl.-Ing. Patric Remus Am Brunneck 6  85521 Ottobrunn</p>	<p>Voraussetzung für den anonymen Bezug der Software ist ein Email-Zugang bei einem Anbieter, der ihre persönlichen Angaben nicht überprüft. Senden Sie uns einen Brief mit Bargeld in EURO in Höhe des Produktpreises. Fügen Sie dem Brief die Email-Adresse bei. Sie erhalten Ihren Key dann an diese Mailadresse.</p>

### 3 History

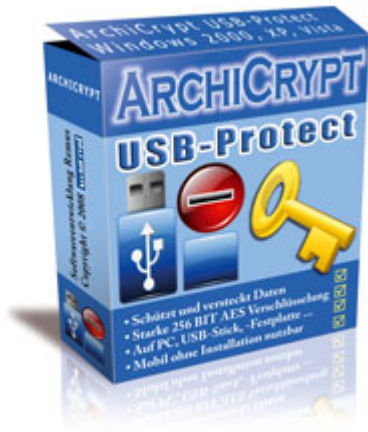
#### History ArchiCrypt USB-Protect

Release Version 1.0.2

### 4 Einleitung

#### 4.1 Willkommen





**Vielen Dank, dass Sie sich für ArchiCrypt USB-Protect© entschieden haben.**

Mit ArchiCrypt USB-Protect transportieren Sie sensible Daten einfach und sicher auf Ihrem USB-Stick.

### **Sicherer Transport sensibler Daten**

ArchiCrypt USB-Protect kümmert sich um den sicheren Transport sensibler Daten. Bei der Konzeption des Programms waren im Wesentlichen zwei Dinge wichtig:

1. Besonders einfache Handhabung
2. Nutzbar an jedem Windows Rechner ohne besondere Rechte

ArchiCrypt USB-Protect versteckt die Daten vor neugierigen Blicken und schützt sie zusätzlich durch starke Verschlüsselung.

Die neusten Entwicklungen können Sie wie gewohnt unter [www.ArchiCrypt.com](http://www.ArchiCrypt.com) einsehen.

Dipl.-Ing. Patric Remus

## **5 Allgemeine Informationen**

### **5.1 Installationshinweise**

**Das Programm wird mit einer eigens entwickelten Installationsroutine geliefert, die Ihnen die Arbeit abnimmt. Die Installation erfolgt automatisch so, dass Sie für jeden Nutzer eingerichtet wird.**

Achten Sie darauf, dass Sie unter den Betriebssystemen Windows 2000, Windows XP und Windows Vista Administratorrechte besitzen müssen.

Bei der Installation werden keine Systemdateien ersetzt oder geändert.

### **Vorgänge beim Schutz eines Verzeichnisses auf einem USB-Stick**

Je nach Einstellung kopiert ArchiCrypt USB-Protect sich selbst in ein spezielles Verzeichnis des USB Sticks. Besondere Rechte sind hierbei nicht erforderlich!

siehe [Einstellungen](#)

## 5.2 Systemvoraussetzungen

### Um ArchiCrypt USB-Protect verwenden zu können, muss Ihr System folgende Voraussetzungen erfüllen:

Betriebssystem

Windows 2000, Windows XP oder Windows Vista

Minimale Anforderungen

Microsoft Windows 2000

Bildschirmauflösung 800x600 mit 256 Farben

ca. 20 MB freier Festplattenplatz

Intel Pentium oder kompatibler Prozessor 1,4 GHz

512 MB RAM

CD-ROM oder DVD-ROM-Laufwerk

Empfohlene Systemkonfiguration

Microsoft Windows XP +

Bildschirmauflösung 1024x768, true color

20 MB freier Festplattenplatz

1024 MB RAM

Intel Pentium oder kompatibler Prozessor 2+ GHz

## 6 Bedienung ArchiCrypt USB-Protect

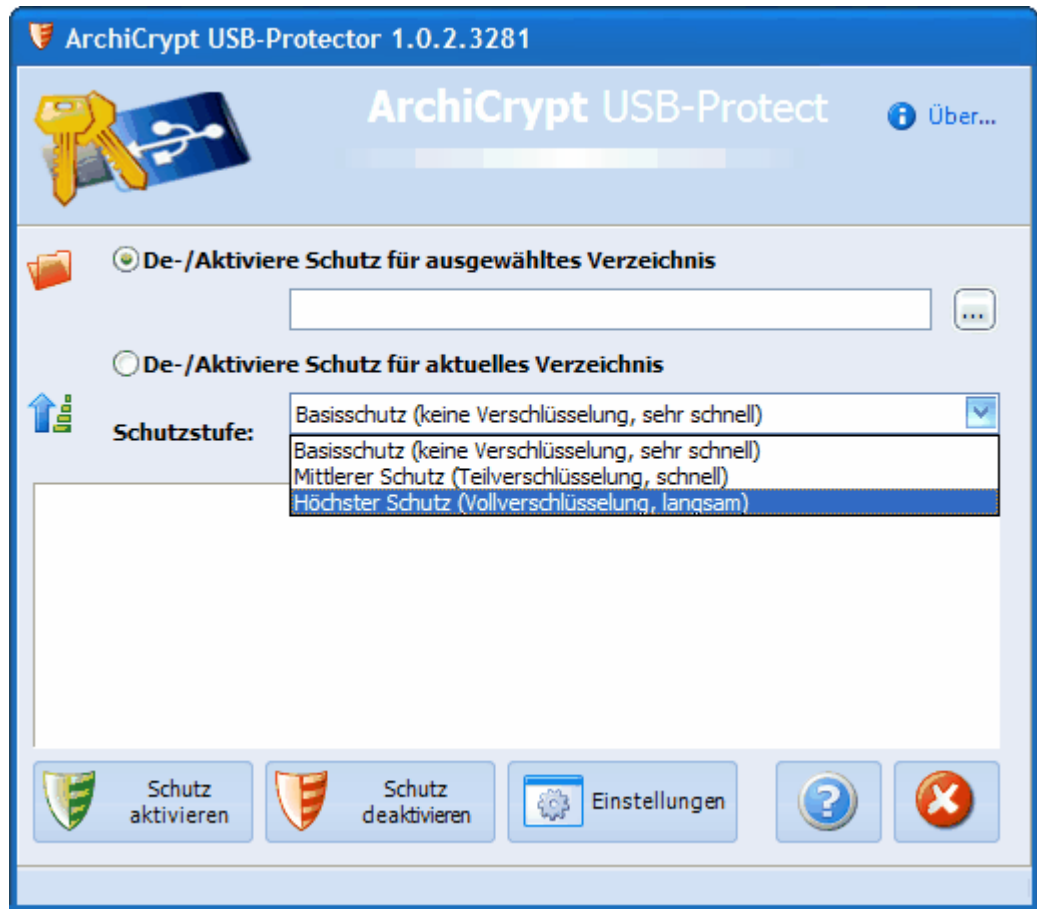
### 6.1 Überblick



**ACHTUNG:** Das Video ist auf unserer [Internerseite](#) abgelegt.  
Stellen Sie bitte sicher, dass Ihr Rechner mit dem Internet verbunden ist!

Je nach [Schutzbedürfnis](#) bietet ArchiCrypt USB-Protect drei verschiedene Methoden an, mit denen sensible Daten vor neugierigen Blicken und unbefugtem Zugriff geschützt werden können.

Ein Gastzugang auf einem Rechner genügt und man kann z.B. über ein virtuelles Laufwerk ganz normal auf die Daten auf dem USB-Stick zugreifen. Es ist keine (auch keine temporäre) Installation notwendig.



Auch wenn der Name dies zunächst vermuten lässt, kann ArchiCrypt USB-Protect Daten nicht nur auf USB-Sticks schützen, sondern auch Verzeichnisse auf Ihrem PC oder z.B. einer externen Festplatte.

#### Wichtiger Hinweis

ArchiCrypt USB-Protect ist nicht geeignet, große Datenmengen oder ganze Laufwerke (wie etwa das Systemlaufwerk) zu verschlüsseln. Die zu schützende Datenmenge sollte nicht größer als **100 Megabyte** sein! Bei größeren Datenmengen treten erhebliche Wartezeiten beim Aktivieren und Deaktivieren des Schutzes auf.

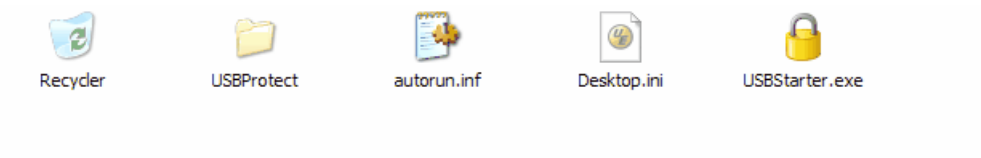
**Niemals** Verzeichnisse mit **Systemdateien** schützen!!

siehe auch: [Umgang mit der Software](#)



## So präsentiert sich ein geschütztes Verzeichnis

Je nachdem, mit welchen Einstellungen ([Einstellungen - Verhalten beim Schützen](#)) Sie ein Verzeichnis geschützt haben, präsentiert sich das geschützte Verzeichnis ggf. wie folgt (Im Beispiel wurde ein USB-Stick geschützt. In den Einstellungen wurden die Optionen "USBProtect in das geschützte Verzeichnis kopieren" und "Autorun-Datei erstellen." aktiviert).



Das Verzeichnis USBProtect enthält die für ArchiCrypt USB-Protect wichtigen Anwendungsdateien. Statt der Daten, die sich ehemals auf dem Stick befanden, gibt es jetzt unter anderem einen **Papierkorb** (Recycler\_). Klickt man auf dieses Symbol, wird der Inhalt des Papierkorbs angezeigt. Wenn Sie Daten auf einem USB-Stick geschützt haben und den Stick an einen Rechner anschließen, wird immer der Papierkorb des jeweiligen Rechners angezeigt. Keine **Angst** also, dass an jedem Rechner der Inhalt Ihres Papierkorbs angezeigt wird!

Wenn Sie den USB-Stick an einem Rechner anschließen, an dem **Autostart** aktiviert ist, wird ArchiCrypt USB-Protect sofort gestartet. Ist dies nicht der Fall, öffnen Sie den Explorer und klicken Sie doppelt auf USBStarter.

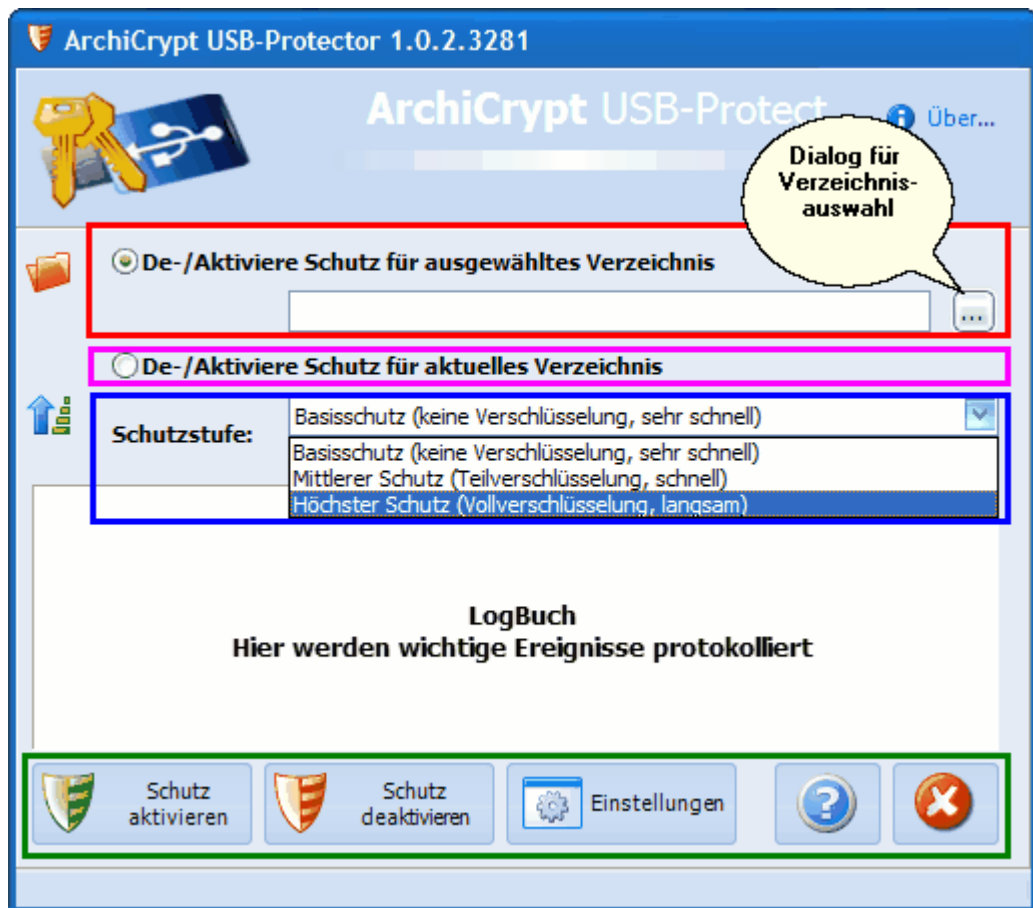
Weiter zur [Bedienung >>](#)

siehe auch: [Umgang mit der Software](#)

## 6.2 Bedienung

### Bedienung

Die Bedienoberfläche von ArchiCrypt USB-Protect:



Klicken zum Vergrößern/Verkleinern

### Wichtiger Hinweis

Wenn Sie mit ArchiCrypt USB-Protect Daten auf USB-Geräten schützen, schließen Sie immer zunächst die Arbeit mit ArchiCrypt USB-Protect ab. Ziehen Sie **NIE MALS** den USB-Stecker des Gerätes, während ArchiCrypt USB-Protect noch arbeitet. USB-Geräte müssen immer über die Funktion Hardware sicher entfernt werden vom Computer getrennt werden.

siehe auch: [Umgang mit der Software](#)

### De-/Aktiviere Schutz für ausgewähltes Verzeichnis

Hier können Sie ein Verzeichnis manuell eingeben oder über den Dialog ein Verzeichnis auswählen. ArchiCrypt USB-Protect prüft jetzt, ob das Verzeichnis geschützt ist und bietet entsprechend die Schaltfläche "Schutz aktivieren" oder "Schutz deaktivieren" an.

## De-/Aktiviere Schutz für aktuelles Verzeichnis

Wenn Sie diese Auswahl treffen, werden alle Dateien, die sich im gleichen Verzeichnis befinden wie ArchiCrypt USB-Protect ("USBProtect.exe") berücksichtigt.

### Experten Tipp

Wenn Sie mit ArchiCrypt USB-Protect ein Verzeichnis schützen und in den Einstellungen die Option " *USB-Protect in das geschützte Verzeichnis kopieren* " aktiv haben, wird ein Verzeichnis " *USBProtect* " erzeugt, in dem alle wichtigen Dateien von ArchiCrypt USB-Protect abgelegt werden. Startet man ArchiCrypt USB-Protect aus diesem Verzeichnis und wählt die Option " *De-/Aktiviere Schutz für aktuelles Verzeichnis* ", bezieht sich dies auf das übergeordnete Verzeichnis (Verzeichnis, in dem sich das Verzeichnis " *USBProtect* " befindet).

## Schutzstufe

ArchiCrypt USB-Protect bietet 3 verschiedene Schutzstufen an:

### 1. Basisschutz (keine Verschlüsselung, sehr schnell)

Der **Basisschutz** versteckt die zu schützenden Dateien vor neugierigen Blicken. Eine Verschlüsselung kommt nicht zum Einsatz. Der Einsatz des Basisschutzes ist dann sinnvoll, wenn Sie wenig sensible Daten verstecken möchten. Computerexperten können, ausreichend Zeit vorausgesetzt, mit speziellen Werkzeugen auf Dateien zugreifen, die so geschützt sind.

### 2. Mittlerer Schutz (Teilverschlüsselung, schnell)

Mit **Mittlerer Schutz** werden Daten nicht nur versteckt, sondern auch teilweise verschlüsselt. Der Einsatz dieser Method ist insbesondere bei Dateien sinnvoll, die nur als ganzes sinnvoll genutzt werden können. Zum Beispiel Anwendungen (Dateiendung exe) gehören dazu. Wenn es sich jedoch um Textdateien handelt, in denen jedes einzelne Wort schützenswert ist, sollten Sie den maximalen Schutz wählen. Computerexperten können, ausreichend Zeit vorausgesetzt, mit speziellen Werkzeugen auf die nicht verschlüsselten Bereiche der Dateien zugreifen.

### 3. Höchster Schutz (Vollverschlüsselung)

Mit **Höchster Schutz** werden die Daten nicht nur versteckt, sondern auch mit dem **AES-Verfahren** (**Industriestandard**; Advanced Encryption Standard) in der besonders sicheren 256 BIT Variante verschlüsselt. Der Einsatz dieser Methode ist insbesondere bei Dateien sinnvoll, deren kompletter Inhalt schützenswert ist. Computerexperten können, ausreichend Zeit vorausgesetzt, die Versteckmechanismen des Programmes aushebeln. Ein Zugriff auf die Inhalte der Dateien ist jedoch ohne Kenntnis des Passwortes nicht möglich.

## HINWEIS

Die Methode " *Höchster Schutz (Vollverschlüsselung)*" steht nur in der registrierten [Vollversion](#) zur Verfügung.

## Menüleiste

Am unteren Rand von ArchiCrypt USB-Protect finden Sie die **Menüleiste**:



### 1 Schutz aktivieren

Aktiviert den Schutz (Schutzmethode gemäß Auswahl) für das angegebene Verzeichnis. Im [Passwortdialog](#) werden Sie zunächst aufgefordert, ein Passwort für den Zugang zu den geschützten Inhalten festzulegen.

## TIPP

Mindestanforderungen an ein gutes Passwort:

- Verwenden Sie Groß- und Kleinbuchstaben, Ziffern und Sonderzeichen
- vermeiden Sie lexikalische Begriffe, Geburtsdaten und Namen
- das Passwort sollte mindestens 10 bis 12 Zeichen lang sein.

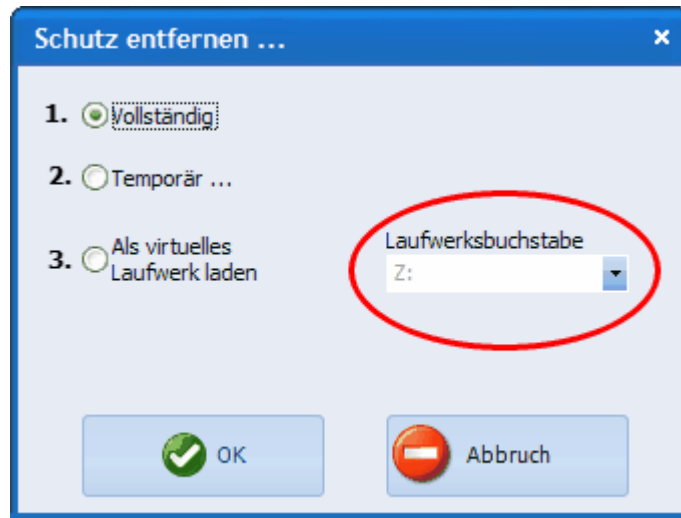
Beispiel: W8x&TgaU7ff\$

Nachdem Sie ein Passwort angegeben haben, beginnt ArchiCrypt USB-Protect damit, die Daten umzuwandeln. Dies dauert je nach gewählter [Schutzstufe](#) und dem Umfang der Daten unterschiedlich lange. Bitte beachten Sie die Ausgabe im [LogBuch](#). Hier erhalten Sie weiterführende Hinweise. Sofern unter [Einstellungen - Verhalten beim Schützen](#) die Option "USB-Protect in das geschützte Verzeichnis kopieren" aktiviert ist, werden abschließend wichtige Anwendungsdaten in das geschützte Verzeichnis kopiert. Sie können dann ArchiCrypt USB-Protect direkt von dort starten (entweder mit der Datei [USBStarter.exe](#) oder [USBProtect.exe](#)).

siehe auch: [Einstellungen - Verhalten beim Schutz](#)

## 2 Schutz deaktivieren

Beim Deaktivieren stehen Ihnen mehrere Möglichkeiten zur Verfügung:

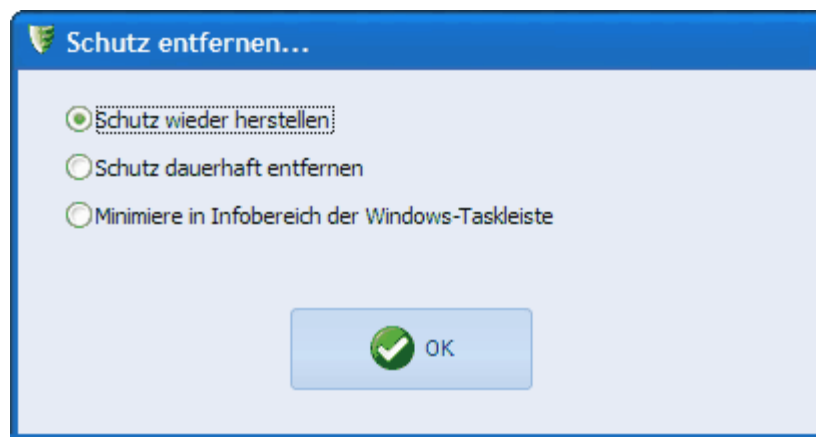


### 1. Vollständig

Daten werden in Ihrer ursprünglichen Struktur (Ordner) wieder hergestellt. Der Ordner Recycler wird gelöscht.

### 2. Temporär...

Der Schutz wird vorübergehend entfernt, Sie können normal auf die Daten zugreifen. Im Gegensatz zur vollständigen Entfernung wird der folgende Dialog "Schutz entfernen..." angezeigt:



### a) Schutz wieder herstellen

Die Daten werden mit der Schutzmethode und dem Passwort wieder geschützt, mit dem sie ehemals geschützt waren.

### b) Schutz dauerhaft entfernen

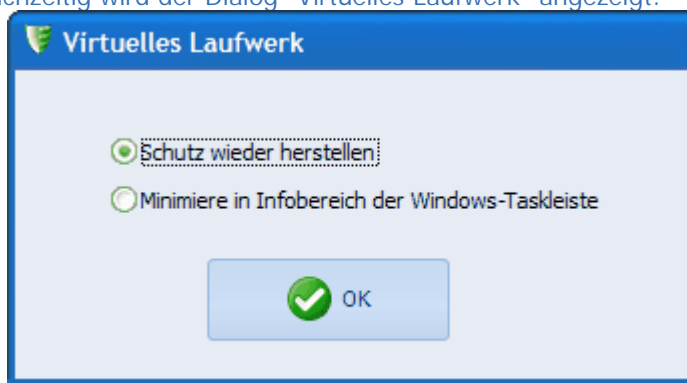
Entspricht der Methode Vollständiges Entfernen.

c) Minimiere in Infobereich der Windows-Taskleiste  
ArchiCrypt USB-Protect wird als kleines Schild-Symbol im Infobereich (dort wo Windows die Uhr darstellt) angezeigt.  
Sie können bei Bedarf auf das Symbol doppelt klicken um den Dialog "Schutz entfernen..." wieder anzuzeigen und Variante a oder b auszuwählen.

### 3. Als Virtuelles Laufwerk

Dies ist sicher die komfortabelste Lösung. Der Schutz wird so entfernt, dass man über einen Laufwerksbuchstaben, den Sie frei wählen können, auf die Daten zugreifen kann. ArchiCrypt USB-Protect zeigt ggf. ein Windows Explorer Fenster an, nachdem der Schutz deaktiviert wurde (siehe [Einstellungen-Virtuelles Laufwerk](#)). Sie können jetzt aus jeder Anwendung heraus auf das neue virtuelle Laufwerk zugreifen.

Gleichzeitig wird der Dialog "Virtuelles Laufwerk" angezeigt:



#### a) Schutz wieder herstellen

Die Daten werden mit der Schutzmethode und dem Passwort wieder geschützt, mit dem sie ehemals geschützt waren.

#### b) Minimiere in Infobereich der Windows-Taskleiste

ArchiCrypt USB-Protect wird als kleines Schild-Symbol im Infobereich (dort wo Windows die Uhr darstellt) angezeigt.

Sie können bei Bedarf auf das Symbol doppelt klicken um den Dialog "Virtuelles Laufwerk" wieder anzuzeigen und Variante a oder b auszuwählen.

### HINWEIS

Die Methode "Virtuelles Laufwerk" steht nur in der registrierten [Vollversion](#) zur Verfügung.

siehe auch: [Umgang mit der Software](#)

## 6.3 Passworteingabe

ArchiCrypt USB-Protect unterstützt Sie bei der Eingabe guter Passwörter

— Eingabe eines neuen Passwortes beim Aktivieren des Schutzes

In diesem Dialog legen Sie Ihr Passwort fest

Im Dialog "Passwort festlegen" geben Sie bitte das gewünschte Passwort bei **1** ein. Um sicherzustellen, dass Sie sich nicht vertippt haben, geben Sie das Passwort zur Kontrolle

nochmals in **2** ein. Sind beide Angaben identisch, können Sie das Passwort "Übernehmen".

Bei **3** (Virtuelle Tastatur) rufen Sie die [virtuelle Tastatur](#) auf.

Eingabe eines Passwortes beim Deaktivieren des Schutzes



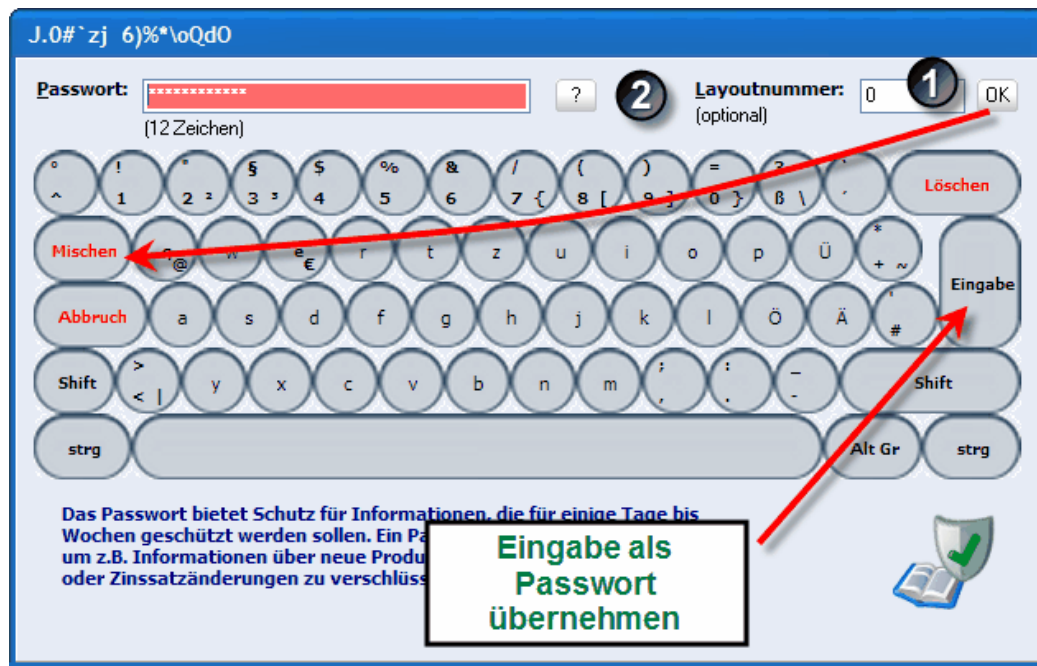
Dialog "Passwort eingeben"

Dieser Dialog "Passwort eingeben" wird Ihnen angezeigt, wenn Sie einen Schutz deaktivieren möchten. Sie können das Passwort direkt eingeben oder die [virtuelle Tastatur](#) nutzen.

Weiter zu [Virtuelle Tastatur >>](#)

## 6.4 Virtuelle Tastatur

Die [virtuelle Tastatur](#) ist ein wirksames Mittel gegen s.g. [Key-Logger](#), die jede Eingabe in eine normale Tastatur protokollieren können.



Dialog Virtuelle Tastatur

Hinweise:

Die Titelleiste trägt bewusst eine zufällige und unsinnige Bezeichnung. Dies hindert Spionageprogramme daran, das Fenster anhand des Titels zu identifizieren.

**1** Wenn Sie eine Layoutnummer (Werte von 0 .. 65565) eingeben, werden die Zeichen auf der Tastatur an anderen Positionen angezeigt. Dies erschwert zusätzlich das Auspähen von Mausbewegungen.

Mit der Taste Eingabe übernehmen Sie das angegebene Passwort, Löschen löscht das Passwort. Mischen hat die gleiche Wirkung wie die OK Schaltfläche bei **1**, zeigt also nur Wirkung, wenn Sie eine neue Layoutnummer eingeben. Mit Abbruch, brechen Sie die Eingabe des Passwortes ab.

**2** Über " ? " können Sie sich das eingegebene Passwort in einem Dialog anzeigen lassen (**nicht empfohlen**).

Im Feld Passwort (oben links) sehen Sie nur die Länge des von Ihnen eingegebenen Passwortes, nicht das Passwort selbst.

## 7 Rezepte + FAQ

**Beachten** Sie bitte auch das Kapitel [Umgang mit der Software](#)

— Ich habe den Ordner USBProtect gelöscht, sind die Daten jetzt verloren?

Nein! In diesem Fall nutzen Sie die Version von ArchiCrypt USB-Protect, die sich auf Ihrem PC befindet. Entfernen Sie den Schutz vom betroffenen Verzeichnis und erstellen Sie ihn neu.  
Beim Schützen wird dann der Ordner USBProtect wieder erzeugt.

— Welche Schutzstufe ist sinnvoll?

Sobald die Inhalte wirklich sensibler Natur sind, verwenden Sie die Schutzstufe **Höchster Schutz**  
Nur bei dieser Schutzstufe sind Ihre Daten auch vor Profis geschützt.

Wenn Sie andere davon abhalten möchten, bestimmte Anwendungen zu starten oder eine Datei nur als Ganzes sinnvoll ist, verwenden Sie die Option **Mittlerer Schutz**

Wenn Sie Ungeübte PC Anwender davon abhalten möchten, zu einfach an bestimmte Daten zu gelangen, verwenden Sie die Option **Basisschutz**.

siehe: [Bedienung - Schutzstufen](#)

— Warum gibt es eine Begrenzung bei der Datenmenge?

Insbesondere bei der Schutzstufe Höchster Schutz muss ArchiCrypt USB-Protect die Daten entschlüsseln und bei der Reaktivierung erneut verschlüsseln.

— Sind die Daten verloren, wenn der Ordner USBProtect aus Versehen gelöscht

wurde?

Nein! In diesem Fall nutzen Sie die Version von ArchiCrypt USB-Protect, die sich auf Ihrem PC befindet. Entfernen Sie den Schutz vom betroffenen Verzeichnis und erstellen Sie ihn neu.  
Beim Schützen wird dann der Ordner USBProtect wieder erzeugt.

— Wie kann ich ein Passwort ändern?

Sie können ein Passwort ändern, indem Sie einen Schutz [komplett aufheben](#) und anschließend neu schützen. Sie werden dann nach einem neuen Passwort gefragt.

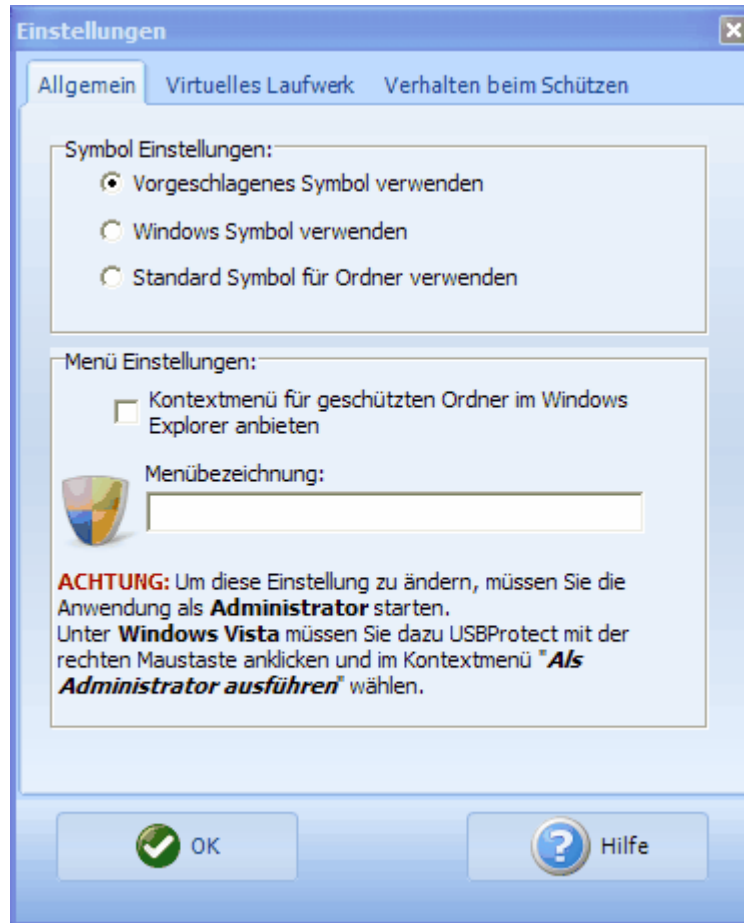
— Wieso bleiben bestimmte Verzeichnisse und Dateien erhalten?

Vermutlich haben Sie bestimmte [Filter](#) definiert. ArchiCrypt USB-Protect lässt Dateien, die die Filterkriterien erfüllen unangetastet!

## 8 Einstellungen

### 8.1 Allgemein

#### Allgemeine Einstellungen



#### Symbol Einstellungen

Hier steuern Sie, welches Symbol Windows bei der Anzeige eines mit ArchiCrypt USB-Protect geschützten Verzeichnisses anzeigen soll.

##### 1. Vorgeschlagenes Symbol verwenden

Windows zeigt ein Schloss Symbol (wie Datei USBStarter.exe), sofern Sie in den Einstellungen-Verhalten die Option "USBProtect in das geschützte Verzeichnis kopieren" aktiviert haben.

Ist diese Option nicht aktiviert, wird das Standard Symbol für Ordner verwendet.

##### 2. Windows Symbol verwenden

Wenn Sie diese Möglichkeit wählen, wird der Dialog "Symbol ändern" angezeigt, in dem Sie ein spezielles Symbol auswählen können.



Über "Suchen..." können Sie eigene Dateien auswählen, die Symbole enthalten. Beachten Sie jedoch, dass in diesem Fall die Datei mit dem Symbol auf dem jeweiligen Rechner vorhanden sein muss. Dies ist ggf. nicht der Fall, wenn Sie einen geschützten USB-Stick an einen anderen Rechner anschließen.

### 3. Standard Symbol für Ordner

Der geschützte Ordner wird im Dateimanager angezeigt wie jedes andere Verzeichnis. Sollen geschützte Ordner möglichst unauffällig sein, ist dies die richtige Wahl!

#### HINWEIS

Bitte beachten Sie, dass das Betriebssystem unter Umständen eine Weile benötigt bzw. sogar neugestartet werden muss, damit ein neu geschützter Ordner mit dem ausgewählten Symbol angezeigt wird. Dies ist kein Fehler von ArchiCrypt USB-Protect!

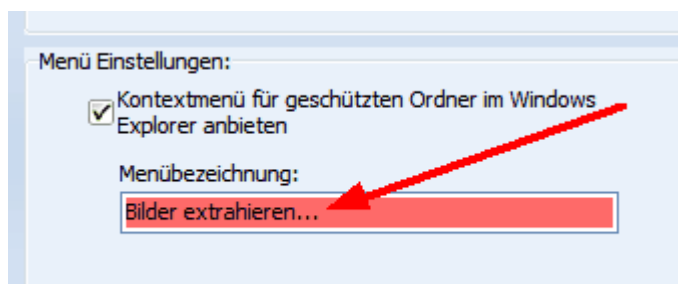
### Menü Einstellungen

Oft ist es sehr bequem, wenn man Funktionen direkt aus dem Dateimanager (Windows Explorer o.ä.) aufrufen kann. ArchiCrypt USB-Protect lässt Sie den Eintrag im Kontextmenü frei definieren. Sie können so einen Namen wählen, der nur wenig auffällt. Im Kontextmenü eines Ordners taucht dieser Befehl dann auf.

Um diese Einstellungen zu aktivieren, müssen Sie als Administrator angemeldet sein.

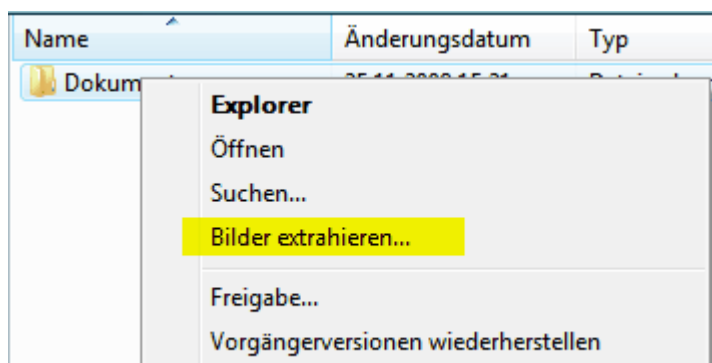
Beispiel:

Im Beispiel möchten wir bei Verzeichnissen einen Kontextmenüeintrag, der "Bilder extrahieren ..." angezeigt bekommen.



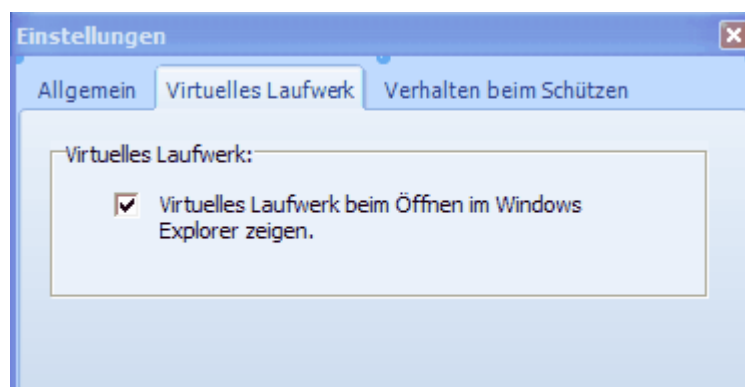
Beispiel für ein Kontextmenü

Wenn Sie jetzt im Dateimanager ein Verzeichnis mit der rechten Maustaste anklicken, erscheint das Kontextmenü mit unserem Eintrag. Wenn Sie auf den Eintrag klicken, wird ArchiCrypt USB-Protect gestartet. Der Verzeichnisname ist dann bereits eingetragen.



Weiter zu [Einstellungen - Virtuelles Laufwerk >>](#)

## 8.2 Virtuelles Laufwerk

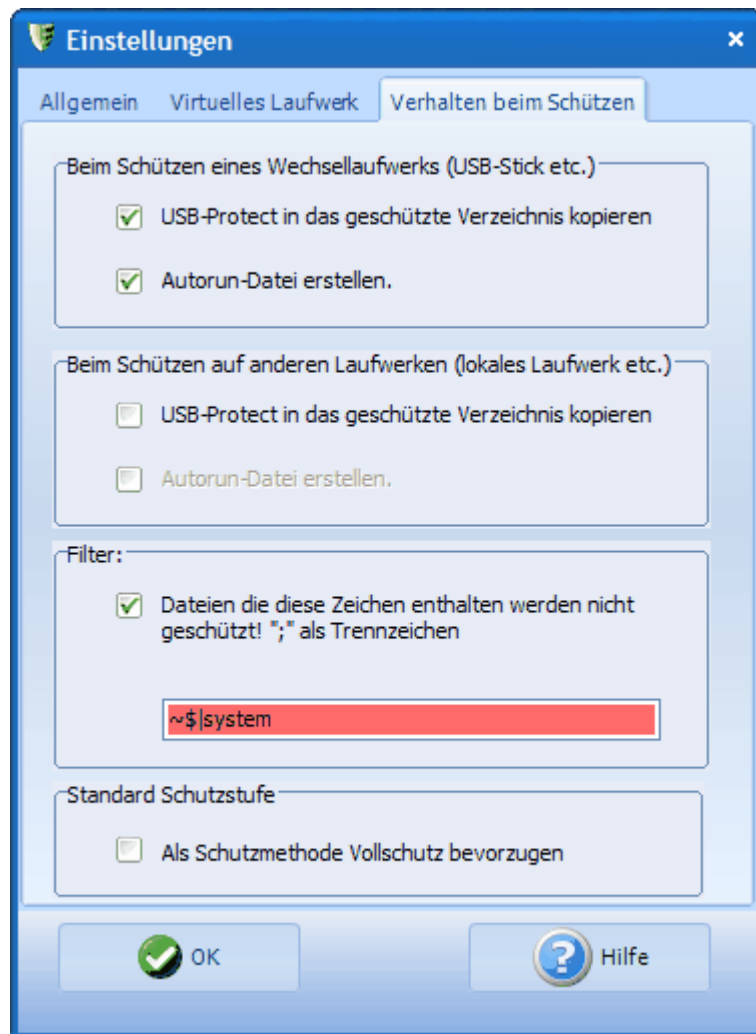


Hier können Sie festlegen, ob ArchiCrypt USB-Protect nach dem Inhalt eines [virtuellen Laufwerks](#) direkt in einem Windows Explorer Fenster anzeigen soll.

siehe auch [Bedienung - Virtuelles Laufwerk](#)

Weiter zu [Verhalten beim Schützen >>](#)

## 8.3 Verhalten beim Schützen



### Beim Schützen eines Wechsellaufwerks

"USB-Protect in das geschützte Verzeichnis kopieren"

ArchiCrypt USB-Protect kopiert sich selbst mit allen wichtigen Anwendungsanteilen in das zu schützende Verzeichnis. Dabei wird im zu schützenden Verzeichnis ein Unterordner USBProtect erstellt. Im zu schützenden Verzeichnis selbst wird die Datei USBStarter.exe abgelegt. Über diese Datei kann man ArchiCrypt USB-Protect künftig starten.

Die Funktion ist z.B. dann sinnvoll, wenn Sie einen [USB-Stick für die mobile Nutzung](#) vorbereiten möchten.

"Autorun-Datei erstellen"

Auf Rechnern mit aktiviertem **Autorun** wird beim Anschließen eines mit ArchiCrypt USB-Protect geschützten USB-Sticks automatisch ArchiCrypt USB-Protect gestartet.

## Beim Schützen auf anderen Laufwerken

"USB-Protect in das geschützte Verzeichnis kopieren"

ArchiCrypt USB-Protect kopiert sich selbst mit allen wichtigen Anwendungsanteilen in das zu schützende Verzeichnis. Dabei wird im zu schützenden Verzeichnis ein Unterordner USBProtect erstellt. Im zu schützenden Verzeichnis selbst wird die Datei USBStarter.exe abgelegt. Über diese Datei kann man ArchiCrypt USB-Protect künftig starten.

Die Funktion ist z.B. dann sinnvoll, wenn Sie Daten auf einem nicht als Wechsellaufwerk eingebundenen USB-Laufwerk schützen und an anderen Rechnern nutzen möchten.

"Autorun-Datei erstellen"

Auf Rechnern mit aktiviertem **Autorun** wird beim Anschließen eines mit ArchiCrypt USB-Protect geschützten USB-Sticks automatisch ArchiCrypt USB-Protect gestartet.

## Filter

"Dateinamen, die diese Zeichen enthalten, werden nicht geschützt! ";" als Trennzeichen"

Tragen Sie Dateien (z.B. Archiv.zip) oder Dateitypen (z.B. \*.doc) ein, die nicht geschützt werden sollen. Sie können hier auch die **Platzhalter** \* und ? verwenden.

Beispiel: Wenn Sie \*.doc;\*.acl eingeben, werden Dateien mit den Endungen doc (Microsoft Word Dateien) und acl (ArchiCrypt Live Laufwerke) nicht geschützt.

### HINWEIS

Dateien, die wegen einer Filtereinstellung nicht geschützt werden, bleiben an ihrem ursprünglichen Ort. Verzeichnisse, in denen diese Dateien liegen, bleiben sichtbar.

Heben Sie den Schutz auf, indem Sie ein virtuelles Laufwerk erstellen, fehlen diese Daten auf dem virtuellen Laufwerk. Dies kann dazu führen, dass z.B. Anwendungen nicht funktionieren.

## Standard Schutzstufe

Die in der Vollversion verfügbare Schutzstufe (Höchster Schutz) wird bei aktivierter Option "Als

Schutzmethode "Vollschutz bevorzugen" beim Start der Software voreingestellt.

## 9 Umgang mit der Software

### 9.1 Umgang mit der Software

ArchiCrypt USB-Protect ist kein **Kinderspielzeug**. Verschlüsselte Daten sind unwiederbringlich verloren, wenn das Passwort nicht mehr verfügbar ist. Merken Sie sich die verwendeten Passwörter gut. Selbst wir als Hersteller der Software sind nicht in der Lage verschlüsselte Daten ohne Kenntnis des Passwortes zu entschlüsseln.

ArchiCrypt USB-Protect setzt den Industriestandard AES in der besonders sicheren 256 BIT Version ein.

Informationen hierzu finden Sie unter <http://www.nist.gov/aes>.

#### Was Sie grundsätzlich tun sollten

- Fertigen Sie je nach Wichtigkeit der Daten **regelmäßig Sicherungen** der ungeschützten Daten an und verwahren Sie diese an einem sicheren Ort.
- Beenden Sie ArchiCrypt USB-Protect, bevor Sie ein USB Gerät von Ihrem Rechner entfernen.
- Nutzen Sie beim Entfernen immer die Methode "**Hardware sicher entfernen**".

#### Was Sie nie tun sollten

- Entfernen Sie ein USB Gerät (Stick, Festplatte, etc.) **niemals** während ArchiCrypt USB-Protect Daten bearbeitet (Schutz aktivieren/ deaktivieren).
- Schützen Sie **niemals** ganze Festplatte (zumindest nicht, wenn diese Systemdaten enthalten oder sehr große Datenmengen [ $> 100$  MB] enthalten).
- Schützen Sie **niemals** Systemverzeichnisse (Verzeichnisse, in denen Dateien des Betriebssystems; wie zum Beispiel den Windows Ordner oder den Ordner Dokumente und Einstellungen) enthalten sind.

#### Was Sie sonst noch beachten müssen

Für bestimmte Aktionen benötigt ArchiCrypt USB-Protect **ausreichend Platz** auf dem Medium, auf dem ein Schutz aktiviert /deaktiviert wird. Der Platz entspricht dabei dem Platz, den die zu schützenden Daten belegen.

# Index

## - " -

- "Autorun-Datei erstellen" 22
- "Dateinamen, die diese Zeichen enthalten, werden nicht geschützt! ";" als Trennzeichen" 22
- "USB-Protect in das geschützte Verzeichnis kopieren" 22

## - 1 -

- 1. Basisschutz (keine Verschlüsselung, sehr schnell) 8
- 1. Vollständig 8

## - 2 -

- 2. Mittlerer Schutz (Teilverschlüsselung, schnell) 8

## - 3 -

- 3. Höchster Schutz (Vollverschlüsselung) 8

## - A -

- Administratorrechte 5
- Allgemeine Einstellungen 19
- Als Virtuelles Laufwerk 8
- Autorun 22
- Autorun-Datei erstellen 22

## - B -

- Bedienoberfläche 8
- Betriebssystem 6

## - D -

- Dateinamen, die diese Zeichen enthalten, werden nicht geschützt! ";" als Trennzeichen 22
- De-/Aktiviere Schutz für aktuelles Verzeichnis 8
- De-/Aktiviere Schutz für ausgewähltes Verzeichnis 8
- Dialog "Passwort eingeben" 14

- Dialog "Symbol ändern" 19
- Dialog "Virtuelles Laufwerk" 8

## - E -

- Einführungsvideo 6
- Eingabe eines neuen Passwortes 14
- Eingabe eines neuen Passwortes beim Aktivieren des Schutzes 14
- Eingabe eines Passwortes beim Deaktivieren des Schutzes 14
- Eingabe guter Passwörter 14
- Eingabe Passwort 14
- Empfohlene Systemkonfiguration 6
- EXPERTENTIPP 1

## - F -

- Filter 22, 23
- Filterkriterien 23

## - H -

- Hardware sicher entfernen 24
- History ArchiCrypt USB-Protect 4

## - I -

- Ich habe den Ordner USBProtect gelöscht, sind die Daten jetzt verloren? 17
- Installationsroutine 5

## - K -

- Key-Logger 15
- Kontextmenüeintrag 19

## - L -

- Layoutnummer 15

## - M -

- Menü Einstellungen 19
- Minimale Anforderungen 6
- Minimiere in Infobereich der Windows-Taskleiste 8

**- P -**

Platzhalter 22

**- R -**

regelmäßige Sicherungen 24

**- S -**

Schutz aktivieren 8

Schutz dauerhaft entfernen 8

Schutz deaktivieren 8

Schutz entfernen... 8

Schutz wieder herstellen 8

Schutzstufe 8

Shift-Taste 15

Sind die Daten verloren, wenn der Ordner  
USBProtect aus Versehen gelöscht wurde? 17

So präsentiert sich ein geschütztes Verzeichnis 6

Standard Symbol für Ordner 19

Symbol Einstellungen 19

Symboltastatur 15

Systemvoraussetzungen 6

**- T -**

Temporär... 8

TIPP 1

**- U -**

Überblick 6

UNBEDINGT LESEN 1

USB-Protect 22

USB-Protect in das geschützte Verzeichnis kopieren  
22

**- V -**

verdeckte Eingabe 15

Verknüpfungen Einstellungen 21

virtuelle Tastatur 15

Virtuelles Laufwerk 8

Vorgeschlagenes Symbol verwenden 19

**- W -**

Warum gibt es eine Begrenzung bei der  
Datenmenge? 17

Was Sie grundsätzlich tun sollten 24

Was Sie nie tun sollten 24

Was Sie sonst noch beachten müssen 24

Weitere Bestellmöglichkeiten 3

Welche Schutzstufe ist sinnvoll? 17

WICHTIGE HINWEISE 1

Wie kann ich ein Passwort ändern? 17

Wieso bleiben bestimmte Verzeichnisse und Dateien  
erhalten? 17

Windows Explorer Fenster 21

Windows Symbol verwenden 19